



**Rapporto sulle  
retribuzioni dei pubblici  
dipendenti della Regione  
Siciliana e degli enti  
regionali**

**Area della dirigenza**

**Settembre 2007**

*Rapporto previsto dall'art. 46, comma 3 del D.Lgs 30 marzo 2001 n.165*

**Report n.2**

# **Rapporto sulle retribuzioni dei pubblici dipendenti della Regione Siciliana e degli enti regionali**

**Area della dirigenza**

**Report n. 2**

*Rapporto in esecuzione dell'art. 46, comma 3 del D.Lgs 30 marzo 2001  
n. 165.*

---

**a cura**

**del Servizio Documentazione e Studi dell'Aran Sicilia**

***Redattore Responsabile***

*Rosalia Pipia*

***Collaboratori di redazione***

*Margherita Miserendino*

*Emmanuela Tedesco (Dottoranda di Ricerca dell' Università degli studi di  
Palermo)*

*Servizio Documentazione e Studi Aran Sicilia*

*Via Trinacria 36 - 90144 Palermo*

*<http://www.aransicilia.it>*

## Indice

### *Sezione I - La struttura del personale dell'area della dirigenza della Regione Siciliana e degli enti regionali dal 2002 al 2006*

*I.a – Premessa..... pag.2*

*I.b – L'area della dirigenza..... pag.3*

### *Sezione II - I costi del contratto dell'area della dirigenza quadriennio 2002/2005 per la Regione Siciliana e gli enti regionali*

*II.a – Premessa..... pag.7*

*II.b – I costi del rinnovo contrattuale per il biennio*

*economico 2002/2003..... pag.14*

*II.c – I costi del rinnovo contrattuale per il biennio*

*economico 2004/2005..... pag.20*

*II.d – I costi complessivi per anno ..... pag.25*

## **Sezione I**

### **La struttura del personale della Regione Siciliana e degli enti regionali dell'area della dirigenza dal 2002 al 2006**

#### **I.a – Premessa**

L'art.46, comma 3 del d. lgs. 165/2001 prevede che l'Aran Sicilia predisponga a cadenza trimestrale ed invii al Governo, ai comitati di settore e alle commissioni parlamentari competenti, un rapporto sull'evoluzione delle retribuzioni di fatto dei pubblici dipendenti.

In esecuzione di tale prescrizione, l'Aran Sicilia ha già predisposto ed inviato al Governo un primo rapporto riguardante il personale della Regione Siciliana e degli enti regionali del comparto non dirigenziale di cui all'art 24 della l.r.10/2000, evidenziandone i mutamenti qualitativi e quantitativi negli anni dal 2002 al 2006.

Tale report ha anche analizzato i costi scaturiti dai due rinnovi contrattuali del comparto non dirigenziale siglati dall'Aran Sicilia con le organizzazioni sindacali e relativi ai bienni economici 2002/2003 e 2004/2005.

A completamento del precedente, in questo secondo report si procede all'analisi della struttura del personale dell'area della dirigenza della Regione Siciliana e degli enti di cui all'art.1 della l.r. 10/2000 e dei costi scaturiti dal rinnovo contrattuale sottoscritto definitivamente in data 5 luglio 2007 dall'ARAN Sicilia e dalle Organizzazioni sindacali, in riferimento ai bienni economici 2002 - 2003 e 2004 - 2005.

Anche in questo secondo report l'analisi della struttura del personale dell'area della dirigenza prende a riferimento l'arco temporale 2002 - 2005 inserendo infine, per completezza d'indagine, anche i dati aggiornati al 1° Gennaio 2006.

## I.b - L'area della dirigenza

Il personale appartenente all'area della dirigenza a tempo indeterminato e determinato nel comparto della Regione Siciliana e degli enti regionali di cui all'art.1 della l.r. 10/2000<sup>1</sup> ammontava rispettivamente a 2.614 dipendenti al 1° gennaio 2002 e a 2.554 dipendenti al 1° gennaio 2003.

Effettuando una disaggregazione dei dati per “*Tipologia di Contratto*” risulta che nel 2002 circa il 99% del personale dell'area dirigenziale era a tempo indeterminato (2.585 dipendenti su 2.614); questa proporzione resterà pressochè costante nei cinque anni oggetto di analisi (dal 2002 al 2006).

Dei 2.585 dipendenti in servizio a tempo indeterminato nel 2002, il 94% era costituito da dipendenti della Regione Siciliana (2.430) mentre il restante 6% (155) prestava servizio negli enti regionali.

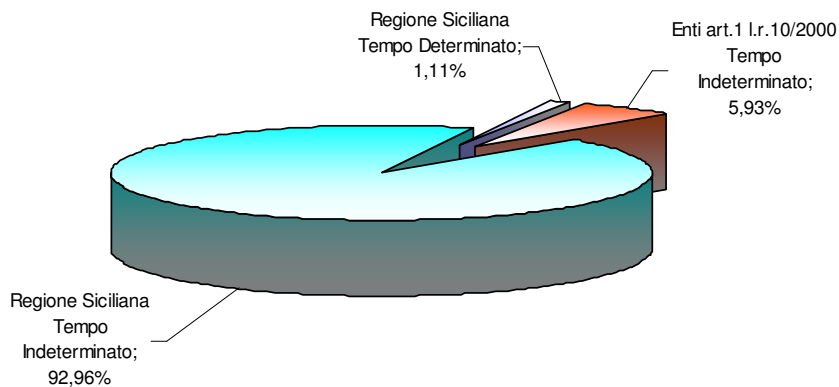
Il dato del 2003 mantiene inalterate le percentuali del 2002.

Nella **figura 1** viene sintetizzato graficamente il dato relativo al 2002 dal quale si evince che dei 2.614 dipendenti a tempo indeterminato e a tempo determinato appartenenti all'area dirigenziale e presenti al 1° Gennaio 2002, circa il 93% apparteneva alla Regione Siciliana (tempo indeterminato) e circa il 6% all'interno degli enti regionali (tempo indeterminato); il restante 1% era costituito da personale a tempo determinato della Regione Siciliana.

---

<sup>1</sup> enti regionali di cui all'art. 1 della l.r 10/2000 che applicano il CCRL della Regione Siciliana ed a cui si riferisce l'indagine: Ente Acquedotti Siciliani, Consorzi ASI, Enti Parco, AAST, IRVV, Istituti Incremento Ippico, Consorzio obbligatorio tra i produttori di manna della Sicilia, Stazione Consortile Sperimentale di Granicoltura per la Sicilia.

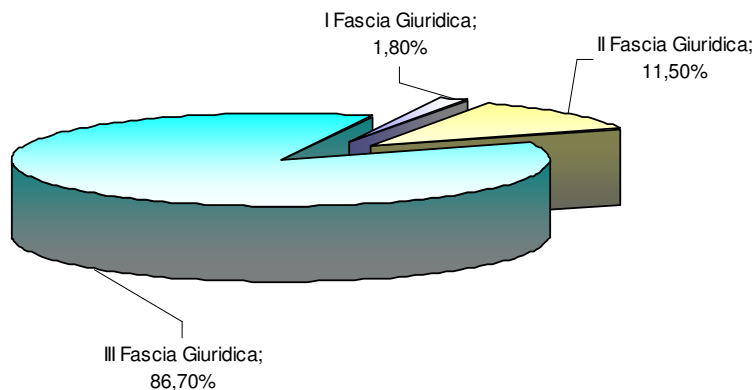
**Fig.1 – Distribuzione % del personale dell'area dirigenziale – Anno 2002**



Dati al 1° Gennaio 2002 - Fonte: Elaborazione Servizio Studi Aran Sicilia

Una ulteriore distinzione del personale appartenente all'area della dirigenza può essere effettuata anche per "Fascia Giuridica" (figura 2).

**Fig.2 – Regione Siciliana ed enti regionali : distribuzione % del personale dell'area dirigenziale per fascia giuridica (tempo indeterminato e determinato) – Anno 2002**



Dati al 1° Gennaio 2002 - Fonte: Elaborazione Servizio Studi Aran Sicilia

Al 1° Gennaio 2002 all'interno della Regione Siciliana e degli enti regionali soltanto 47 dirigenti, pari all'1,80% di tutto il personale dell'area dirigenziale, apparteneva alla I fascia giuridica o rivestiva un incarico di dirigenza generale.

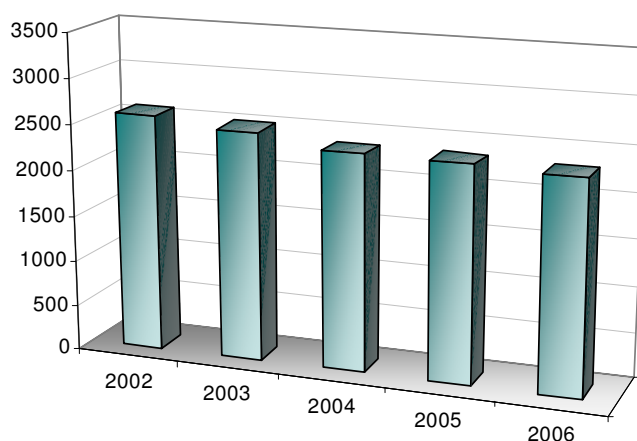
Il 98,20% di tutto personale dell'area dirigenziale (pari a 2.567 dipendenti su un totale di 2.614) risultava in II e III fascia giuridica.

La distribuzione del personale dell'area dirigenziale per "Fascia Giuridica" per gli anni successivi al 2002 non ha subito rilevanti modifiche.

L'andamento dei dati del personale dell'area dirigenziale è riscontrabile anche confrontando i 5 anni della serie storica: dal 2002 al 2006 si verifica, infatti, una contrazione della dirigenza a tempo indeterminato che passa da 2.585 unità nel 2002 a 2.365 nel 2004 sino a 2.313 unità al 1°Gennaio 2006.

Nel grafico successivo (*figura 3*) è rappresentato in termini assoluti tale andamento, cumulando i dati per la Regione Siciliana e gli enti regionali.

**Fig.3 – Regione Siciliana ed enti regionali: dirigenti a tempo indeterminato – Anni 2002/2006 (valori assoluti)**

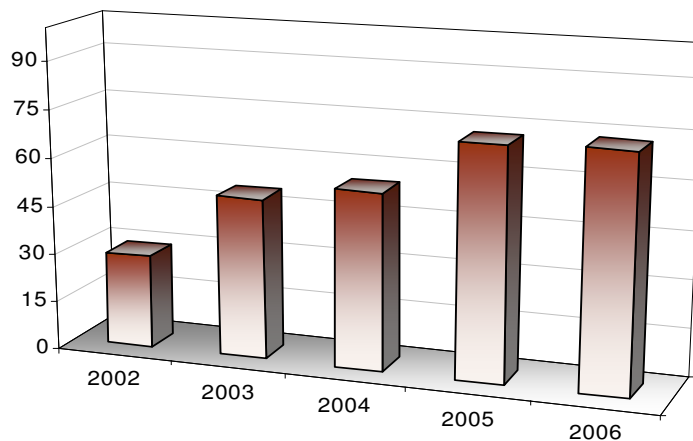


Dati al 1° Gennaio di ogni anno - Fonte: Elaborazione Servizio Studi Aran Sicilia

Il personale dirigenziale a tempo determinato, per effetto dell'applicazione del D.P. Reg. 10/5/2001, n.8 che ha regolamentato gli uffici di diretta collaborazione del Presidente della Regione e degli Assessori, e di altre norme quali quelle relative alla dirigenza generale esterna, ha registrato allo stesso tempo una lenta espansione passando da 29 unità del 2002 a 55 unità nel 2004 sino a 73 unità al 1° gennaio 2006 (*figura 4*).

Lo stesso personale, in applicazione dell'art.11 della l.r. 1/2006 sulla riduzione dei componenti degli Uffici di Gabinetto, sarà destinato a diminuire nella legislatura 2006-2011.

**Fig.4 – Regione Siciliana : dirigenti a tempo determinato – Anni 2002/2006 (valori assoluti)**



Dati al 1° Gennaio di ogni anno - Fonte: Elaborazione Servizio Studi Aran Sicilia.



## Sezione II

### I costi del contratto dell'area della dirigenza nel quadriennio 2002/2005 per la Regione Siciliana e gli enti regionali

#### II.a Premessa

In data 05 luglio 2007 l'ARAN Sicilia e le Organizzazioni sindacali hanno sottoscritto il rinnovo del contratto collettivo regionale di lavoro dell'area della dirigenza del comparto unico Regione ed enti di cui all'art.1 della l.r. 10/2000 che adottano lo stesso contratto, per il quadriennio normativo 2002-2005 e per i bienni economici 2002-2003 e 2004-2005.

Dalla successiva *tabella 1* si rilevano le somme complessivamente spese negli anni 2001-2005 nella Regione Siciliana a titolo di trattamento fondamentale ed accessorio della dirigenza nonché le percentuali di incremento, senza tenere conto degli oneri derivanti dal nuovo contratto per gli stessi anni:

Tab.1 – Andamento massa salariale della dirigenza della sola Regione Siciliana e percentuali di incremento

Anno	Massa salariale Regione Siciliana	Incremento % rispetto al 2001	Incremento % rispetto al 2002	Incremento % annuo
2001	€ 108.364.148,47	-	-	-
2002	€ 154.798.345,05	42,85%	-	42,85%
2003	€ 152.876.490,52	41,08%	-1,24%	-1,24%
2004	€ 158.225.053,63	46,01%	2,21%	3,50%
2005	€ 158.840.089,55	46,58%	2,61%	0,39%

Fonte: Elaborazione Servizio Studi Aran Sicilia

La tabella sopra riportata evidenzia i sostanziali incrementi della massa salariale del 2002 (e degli anni successivi) rispetto a quella del 2001.

Tali incrementi sono scaturiti, sia in ordine al trattamento fondamentale che riguardo al trattamento accessorio, pressoché integralmente dall'applicazione della riforma della dirigenza e dalle sue conseguenze sull'assetto organizzativo dell'Amministrazione.

Le variazioni sono da imputare alla nuova struttura della retribuzione che prevede incrementi considerevoli del trattamento tabellare ed accessorio, adeguandolo al trattamento del personale dirigente statale e degli enti locali e dell'intero comparto pubblico.

Gli incrementi evidenziati attengono certamente alle nuove funzioni attribuite dalla riforma della dirigenza e al nuovo assetto organizzativo della Regione; il naturale effetto di trascinamento del contratto collettivo del 2001, collegato alla ritardata decorrenza dei contratti individuali, è pertanto conseguenza della riforma del rapporto di lavoro e del conseguente riassetto dell'amministrazione.

Nella **tabella 2** vengono esposti invece per anno gli incrementi della massa salariale, riferita questa volta al personale della dirigenza degli enti regionali di cui all'art.1 della l.r. 10/2000.

Anche in questo caso, così come accaduto per la massa salariale della Regione Siciliana, gli incrementi più evidenti sono quelli registrati rispetto al 2001.

Si noti che calcolando gli incrementi percentuali per anno e gli incrementi percentuali rispetto al 2002 si assiste ad un decremento della massa salariale, probabilmente dovuta alla cessazione dal servizio di alcuni dirigenti.

La **tabella 3** comprende infine il riepilogo degli incrementi percentuali della massa salariale complessiva (Regione Siciliana ed enti regionali di cui all'art.1 della l.r. 10/2000).

**Tab.2 – Andamento massa salariale della dirigenza degli enti regionali e percentuali di incremento**

Anno	Massa salariale enti	Incremento % rispetto al 2001	Incremento % rispetto al 2002	Incremento % annuo
2001	€ 7.772.604,99	-	-	-
2002	€ 9.736.721,02	25,27%	-	25,27%
2003	€ 9.157.305,46	17,82%	-5,95%	-5,95%
2004	€ 8.433.642,08	8,50%	-13,38%	-7,90%
2005	€ 8.699.249,97	11,92%	-10,66%	3,15%

Fonte: Elaborazione Servizio Studi Aran Sicilia.

**Tab.3 – Andamento complessivo della massa salariale della dirigenza e percentuali di incremento (Regione Siciliana ed enti regionali)**

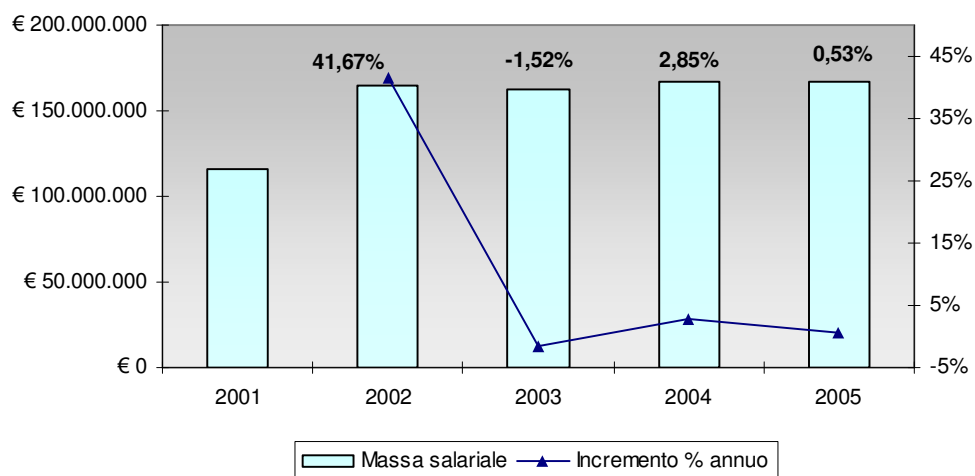
Anno	Massa salariale Regione Siciliana ed enti regionali	Incremento % rispetto al 2001	Incremento % rispetto al 2002	Incremento % annuo
2001	€ 116.136.753,46	-	-	-
2002	€ 164.535.066,07	41,67%	-	41,67%
2003	€ 162.033.795,98	39,52%	-1,52%	-1,52%
2004	€ 166.658.695,71	43,50%	1,29%	2,85%
2005	€ 167.539.339,52	44,26%	1,83%	0,53%

Fonte: Elaborazione Servizio Studi Aran Sicilia.

Le *figure da 5 a 7* mostrano sotto altra forma l'andamento delle somme complessivamente erogate dalla Regione Siciliana a titolo di trattamento economico dei dirigenti della Regione Siciliana e degli enti di cui all'art.1 della l.r 10/2000.

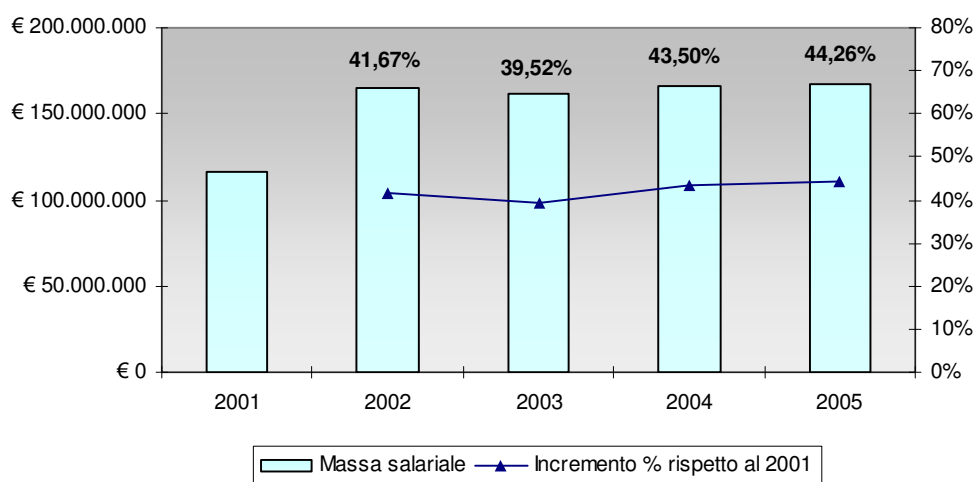
I grafici combinano l'andamento, sia in termini assoluti che percentuali, della massa salariale della dirigenza dal 2001 al 2005: nella *figura 5* è visualizzabile l'incremento percentuale annuo della massa salariale; le *figure 6 e 7* mostrano invece l'incremento percentuale calcolato prendendo come base di calcolo rispettivamente gli anni 2001 e 2002.

**Fig.5 – Incremento % annuo massa salariale della dirigenza della Regione Siciliana e degli enti regionali art. 1 l.r. 10/2000**



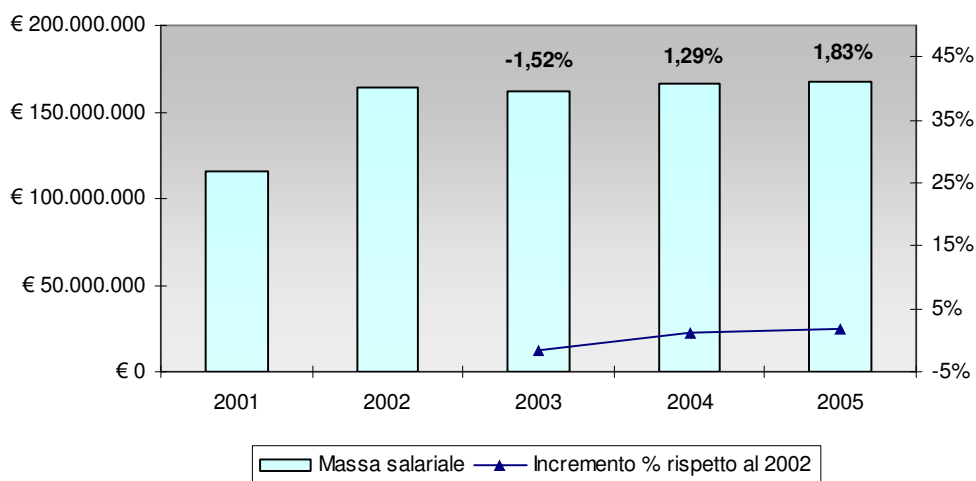
Fonte: Elaborazione Servizio Studi Aran Sicilia.

**Fig.6 – Incremento % massa salariale della dirigenza della Regione Siciliana e degli enti regionali art. 1 l.r. 10/2000 rispetto al 2001**



Fonte: Elaborazione Servizio Studi Aran Sicilia.

**Fig.7 – Incremento % massa salariale della dirigenza della Regione Siciliana e degli enti regionali art. 1 l.r. 10/2000 rispetto al 2002**



Fonte: Elaborazione Servizio Studi Aran Sicilia.

Non è da trascurare infine che l'aumento delle somme complessivamente spese negli anni dal 2002 al 2005 è stato anche influenzato, nella loro componente accessoria (retribuzione di posizione parte variabile e di risultato), dall'aumento delle strutture, conseguenza del diverso assetto organizzativo degli uffici regionali a seguito della riforma realizzata nel corso di quegli anni.

Le **tabelle 4, 5 e 6** si occupano dell'analisi nel tempo delle strutture, dell'ammontare dei fondi per il trattamento accessorio negli anni dal 2001 al 2005 nonché del confronto tra le percentuali di incremento registrate nei vari anni.

**Tab.4 – Analisi sull' andamento degli uffici di massima dimensione, strutture intermedie ed uffici speciali dal 2001 al 2006**

Anno	Strutture di massima dimensione	Strutture intermedie	Uffici speciali	Totale	Incremento % annuo	Incremento % rispetto al 2001
2001	32	397	17	446	-	-
2002	32	396	18	446	0%	0%
2003	32	402	20	454	1,79%	1,79%
2004	32	428	18	478	5,29%	7,17%
2005	34 <sup>(1)</sup>	466	18	518	8,37%	16,14%
2006	37 <sup>(2)</sup>	558	12	607	17,18%	36,10%

(1) l.r. 5/2005

(2) l.r. 10/2006 - - l.r. 15/2006

Fonte: Elaborazione Servizio Studi Aran Sicilia.

**Tab.5 – Analisi andamento fondo accessorio della dirigenza dal 2001 al 2005**

Anno	Fondo accessorio dirigenza	Incremento % annuo fondo accessorio
2001	€ 18.954.212	-
2002	€ 29.194.850	54,03%
2003	€ 30.219.261	3,51%
2004	€ 31.282.133	3,52%
2005	€ 33.543.249	7,23%

Fonte: Elaborazione Servizio Studi Aran Sicilia.

**Tab.6 – Confronto tra incremento strutture intermedie, uffici di massima dimensione, uffici speciali ed incremento fondo accessorio dal 2001 al 2005**

Anno	Uffici di massima dimensione - strutture intermedie -uffici speciali	Fondo accessorio dirigenza	Incremento % annuo uffici di massima dimensione - strutture intermedie -uffici speciali	Incremento % annuo fondo accessorio dirigenza
2001	446	€ 18.954.212	-	-
2002	446	€ 29.194.850	0%	54,03%
2003	454	€ 30.219.261	1,79%	3,51%
2004	478	€ 31.282.133	5,29%	3,52%
2005	518	€ 33.543.249	8,37%	7,23%

Fonte: Elaborazione Servizio Studi Aran Sicilia.

Da notare che i dati della *tabella 4* non comprendono l'analisi delle Unità Operative di Base istituite all'interno delle strutture intermedie, mentre, viceversa, le *tabelle 5 e 6* comprendono l'onere di tutte le posizioni dirigenziali ivi comprese quelle connesse alle Unità Operative di Base.

Relativamente ai dati esposti nella *tabella 5* si ribadisce ancora che l'effetto di trascinamento del CCRL 2000/2001 determinatosi nel 2002 appare naturale conseguenza della riforma del rapporto di lavoro e del conseguente riassetto dell'amministrazione.

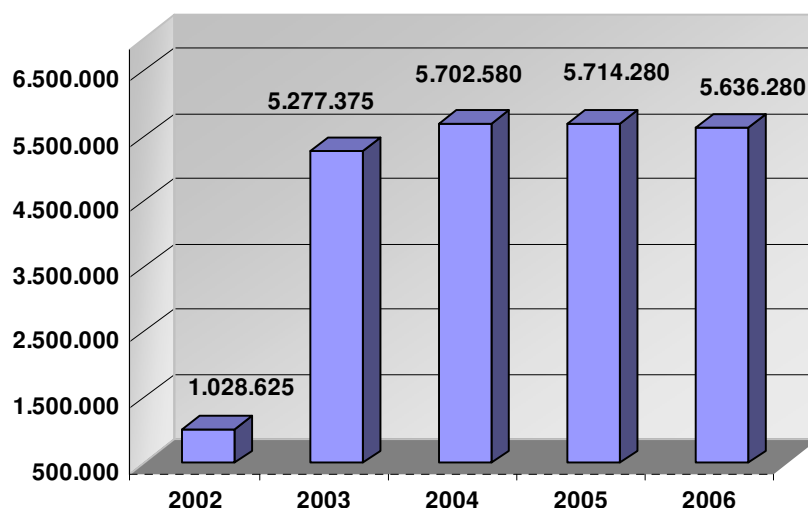
Successivamente l'andamento nel tempo del fondo accessorio della dirigenza segue proporzionalmente, ed in alcuni casi addirittura inversamente (vedi l'anno 2004), l'andamento della crescita complessiva degli uffici di massima dimensione, delle strutture intermedie e degli uffici speciali.

## II.b I costi del rinnovo contrattuale per il biennio economico 2002/2003

Nelle sue apposite direttive il Governo regionale, in analogia all'operato del Governo nazionale per i contratti di propria competenza, indicava nella percentuale del 5,66% l'incremento retributivo globale per il rinnovo del contratto regionale, calcolato su una massa salariale per la Regione Siciliana e per gli enti di oltre 116 milioni di euro. Si è così determinato un fabbisogno finanziario complessivo di poco più di € 6.500.000 per il rinnovo del CCRL del personale a tempo determinato ed indeterminato appartenente all'area della dirigenza della Regione Siciliana e degli enti regionali dell'art.1 della l.r. 10/2000 nel biennio 2002/2003.

In *figura 8* è riportato il calcolo dei costi del contratto per il biennio 2002/2003 per il periodo 2002-2006 per tutto il personale dell'area della dirigenza della Regione Siciliana e degli enti regionali di cui all'art. 1 della l.r. 10/2000.

**Fig.8 – Stima dei costi contrattuali – dirigenti a tempo indeterminato e determinato della Regione Siciliana e degli enti regionali – Anni 2002/2006 (valori in euro)**



Fonte: Elaborazione Servizio Documentazione e Studi Aran Sicilia. Costi calcolati sulla base di dipendenti presenti al 1° gennaio di ogni anno, senza tenere conto dei pensionamenti intervenuti in corso d'anno.



Il rinnovo del CCRL relativo al biennio economico 2002-2003 per il personale dell'area della dirigenza a tempo indeterminato della Regione Siciliana e degli enti regionali ha avuto un costo di 6,2 milioni di euro. Se tale costo viene integrato con i dati inerenti il personale dirigenziale a tempo determinato, il costo del contratto nel biennio considerato si eleva a circa 6,3 milioni di euro (costi calcolati sulla base dei dirigenti in servizio all'1.1.2002 e all'1.1.2003 senza tenere conto dei pensionamenti intervenuti in corso d'anno).

Come è possibile desumere dal grafico, nell'anno 2003 il costo del contratto subisce un forte incremento, dovuto fondamentalmente all'effetto degli aumenti contrattuali previsti dal nuovo tabellare sulla retribuzione del 2003, anno in cui gli aumenti previsti nel 2002 incidono interamente, portando così il costo del contratto da € 1.028.625 nel 2002 a € 5.277.375 nel 2003.

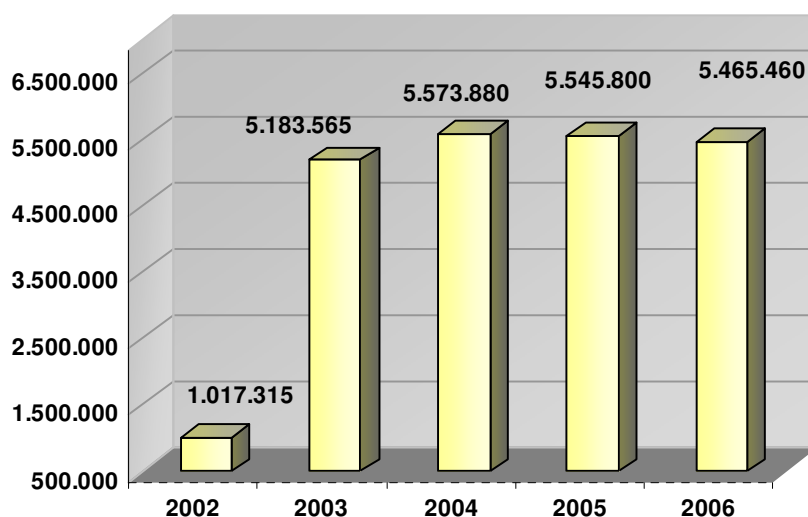
Il costo complessivo del biennio 2002/2003 per tutto il personale dell'area della dirigenza a tempo determinato ed indeterminato è di € 6.306.000.

E' facilmente riscontrabile, sempre dal grafico, che tale costo non ha subito evidenti cambiamenti negli anni successivi al biennio considerato: la lieve contrazione annuale del costo del contratto fino all'anno 2006, anno in cui si registra una spesa di € 5.636.280, è influenzata semplicemente dalla diminuzione complessiva nel numero dei dirigenti che passano da 2.614 unità nel 2002 a 2.386 unità al 1° Gennaio 2006.

Analizziamo ora i costi del rinnovo contrattuale per il biennio economico 2002/2003 distintamente per il personale a tempo indeterminato e a tempo determinato dell'area della dirigenza.

Nella **figura 9** si analizzano i costi del rinnovo contrattuale per il biennio economico 2002-2003 con riferimento al personale a tempo indeterminato dell'area della dirigenza della Regione Siciliana e degli enti regionali.

**Fig.9 – Stima dei costi contrattuali – dirigenti a tempo indeterminato della Regione Siciliana e degli enti regionali – Anni 2002/2006 (valori in euro)**



Fonte: Elaborazione Servizio Documentazione e Studi Aran Sicilia. Costi calcolati sulla base di dipendenti presenti al 1° gennaio di ogni anno, senza tenere conto dei pensionamenti intervenuti in corso d'anno.

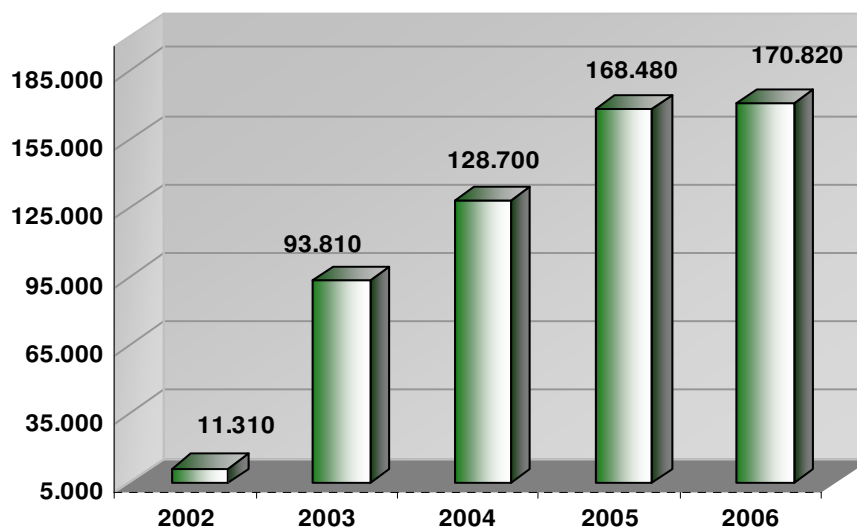
Si evidenzia la lieve contrazione di quasi il 12% nel calcolo dei costi contrattuali per il personale dell'area della dirigenza a tempo indeterminato della Regione Siciliana e degli enti regionali dal biennio 2002/2003, in cui il costo complessivo è stato calcolato in € 6.200.880 (€ 1.017.315 per il 2002 e € 5.183.565 per il 2003), fino all'anno 2006, nel quale il costo complessivo è di € 5.465.460.

La causa di tale riduzione è da ricercare nella diminuzione dei dirigenti a tempo indeterminato che passano da 2.585 unità nel 2002 a 2.313 unità nel 2006.

Complessivamente il costo del rinnovo contrattuale per il personale dell'area della dirigenza a tempo indeterminato della Regione Siciliana e degli enti regionali nel periodo dal 2002 al 2006 è stato calcolato in oltre 22 milioni di euro (€ 22.786.020).

Nella **figura 10** viene riportato il costo del rinnovo contrattuale per il biennio economico 2002/2003 con riferimento ai dirigenti a tempo determinato.

**Fig.10 – Stima dei costi contrattuali – dirigenti a tempo determinato della Regione Siciliana degli enti regionali – Anni 2002/2006 (valori in euro)**

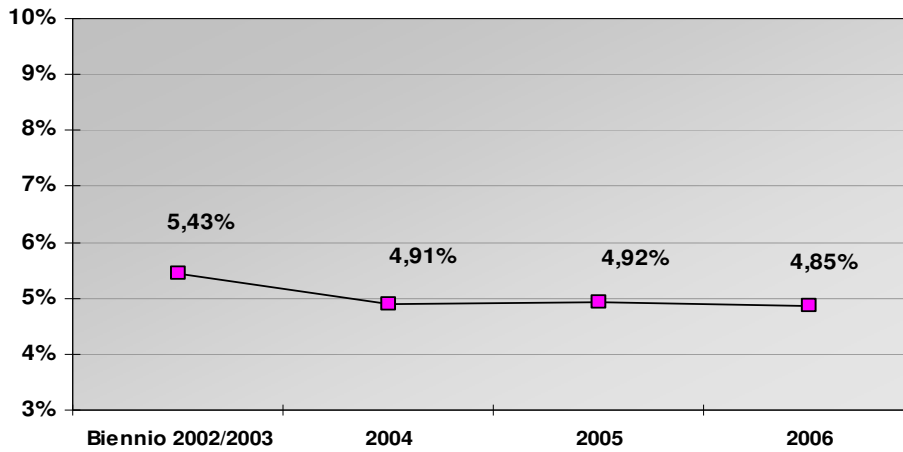


Fonte: Elaborazione Servizio Documentazione e Studi Aran Sicilia. Costi calcolati sulla base di dipendenti presenti al 1° gennaio di ogni anno, senza tenere conto dei pensionamenti intervenuti in corso d'anno.

Dopo aver effettuato l'analisi delle stime dei costi contrattuali per la Regione Siciliana e per gli enti regionali di cui all'art.1 della l.r. 10/2000 è adesso possibile effettuare il calcolo dell'incidenza percentuale di suddetti costi sul dato della massa salariale del 2001.

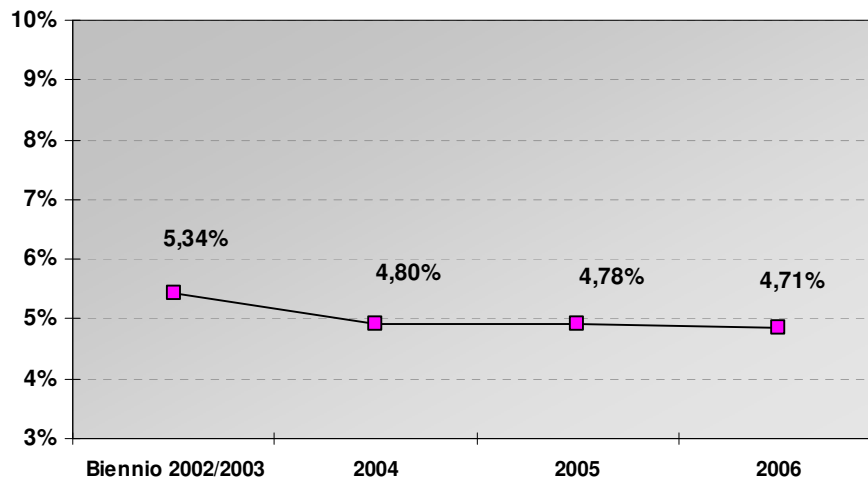
Nei due grafici che seguono (*figure 11 e 12*) vengono indicate rispettivamente le percentuali di incidenza del costo complessivo del contratto rispetto alla massa salariale del 2001 (pari a 116 milioni di euro) per la Regione Siciliana e per gli enti regionali art.1 l.r.10/2000 (dirigenti a tempo indeterminato e determinato) e il costo del contratto per i soli dirigenti a tempo indeterminato con riferimento al biennio 2002/2003 e per ciascuno degli anni 2004, 2005 e 2006.

**Fig.11 – Incidenza % dei costi contrattuali della Regione Siciliana ed enti regionali art.1 l.r. 10/2000 (dirigenti a tempo determinato ed indeterminato) – Biennio 2002/2003 e anni 2004, 2005 e 2006**



Fonte: Elaborazione Servizio Documentazione e Studi Aran Sicilia. Incidenza calcolata sulla massa salariale al 2001 (€ 116.136.753).

**Fig.12 – Incidenza % dei costi contrattuali della Regione Siciliana ed enti regionali art.1 l.r. 10/2000 (dirigenti a tempo indeterminato) – Biennio 2002/2003 e anni 2004, 2005 e 2006**



Fonte: Elaborazione Servizio Documentazione e Studi Aran Sicilia. Incidenza calcolata sulla massa salariale al 2001 (€ 116.136.75).

In ultimo, l'incidenza percentuale dei costi del contratto per i dirigenti a tempo determinato è stata invece dello 0,09% nel biennio 2002/2003, dello 0,11% nel 2004 e dello 0,15% sia nel 2005 che nel 2006.

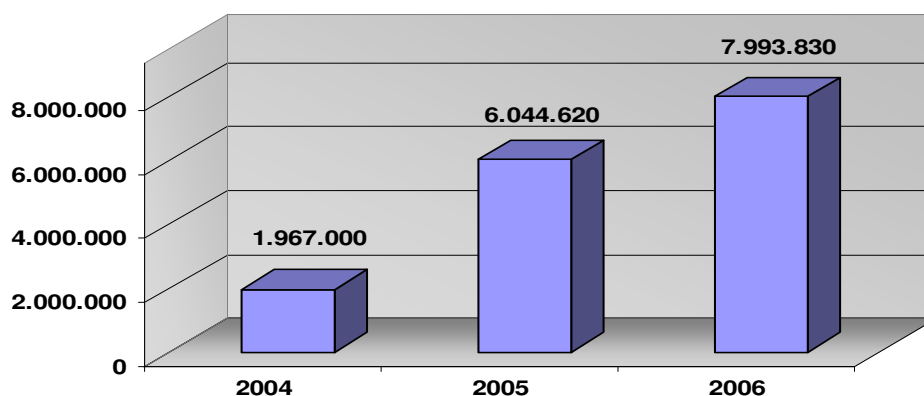
## 2.c I costi del rinnovo contrattuale per il biennio economico 2004/2005

Così come previsto per il rinnovo del biennio economico 2002/2003, anche per il rinnovo del biennio 2004/2005 il Governo regionale ha indicato nella precentuale del 5,01% l'incremento retributivo globale, determinando così un fabbisogno finanziario complessivo di poco più di € 8.400.000, calcolato su una massa salariale per Regione Siciliana ed enti regionali di circa 168 milioni di euro (tenuto conto anche degli oneri previsti dal rinnovo del biennio economico precedente).

Il rinnovo del contratto relativo al biennio economico 2004-2005 ha determinato, per il personale dell'area della dirigenza a tempo indeterminato della Regione Siciliana e degli enti regionali dell'art.1 della l.r 10/2000, un costo di € 7.814.560; se a questo dato si aggiungono i costi per la dirigenza a tempo determinato si perviene ad un costo complessivo di € 8.011.620 nel periodo considerato.

Nella *figura 13* viene evidenziato l'andamento dei costi complessivi del contratto per l'area della dirigenza a tempo determinato ed indeterminato della Regione Siciliana e degli enti regionali dell'art.1 della l.r 10/2000 per ciascuno degli anni considerati.

**Fig.13 – Stima dei costi contrattuali – dirigenti a tempo indeterminato e determinato della Regione Siciliana e degli enti regionali – Anni 2004/2006 (valori in euro)**



Fonte: Elaborazione Servizio Documentazione e Studi Aran Sicilia. Costi calcolati sulla base di dipendenti presenti al 1° gennaio di ogni anno, senza tenere conto dei pensionamenti intervenuti in corso d'anno.

Nel 2006 il costo complessivo del rinnovo contrattuale per tutto il personale dell'area dirigenziale della Regione Siciliana e degli enti regionali dell'art.1 della l.r. 10/2000, considerando sia il personale a tempo determinato che indeterminato, è stato parimenti stimato in poco meno di 8 milioni di euro.

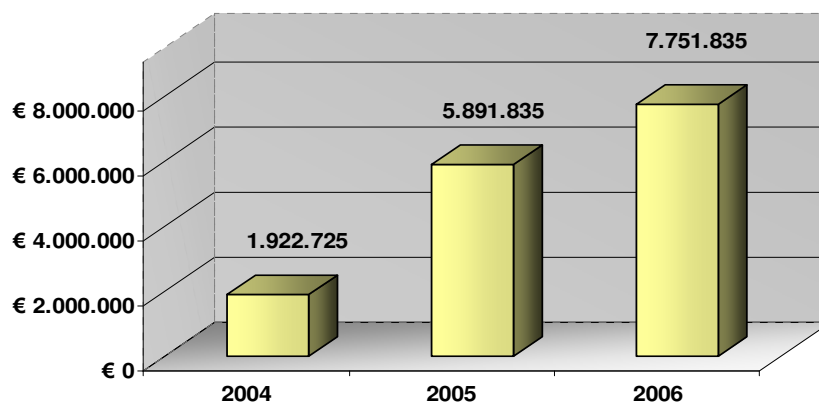
Nel 2004 si è calcolato un costo complessivo di € 1.967.000, nel 2005 di € 6.044.620 e nel 2006 di € 7.993.830, per un totale complessivo di € 16.005.450 nel triennio considerato.

Così come effettuato per il biennio precedente, analizziamo adesso i costi del rinnovo contrattuale differenziando tra dirigenti a tempo indeterminato e determinato della Regione Siciliana e degli enti regionali dell'art.1 della l.r. 10/2000.

Nello specifico, il costo del rinnovo contrattuale per i dirigenti a tempo indeterminato della Regione Siciliana e degli enti regionali è stato stimato in quasi 8 milioni di euro sia per il biennio 2004/2005 che per il 2006, anno in cui gli aumenti tabellari previsti nel 2004 e nel 2005 sono andati a regime.

Nella **figura 14** vengono rappresentati tali costi effettuando la distinzione per singolo anno.

**Fig.14 – Stima dei costi contrattuali – dirigenti a tempo indeterminato della Regione Siciliana e degli enti regionali – Anni 2004/2006 (valori in euro)**



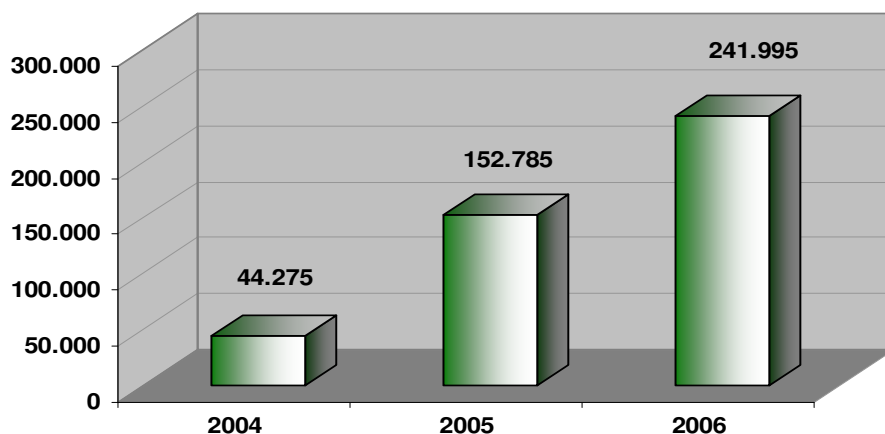
Fonte: Elaborazione Servizio Documentazione e Studi Aran Sicilia. Costi calcolati sulla base di dipendenti presenti al 1° gennaio di ogni anno, senza tenere conto dei pensionamenti intervenuti in corso d'anno.

Scorpendo il dato relativo al costo del contratto per i dirigenti a tempo indeterminato della Regione Siciliana per il biennio 2004/2005 (pari ad un totale di € 7.814.560) si ottiene un costo di € 1.922.725 per il 2004, di € 5.891.835 per i costi del contratto nel 2005 e di € 7.751.835 per il 2006 (*fig.14*).

Come ampiamente accennato nei paragrafi precedenti, la lieve contrazione del costo del contratto dal biennio 2004/2005 all'anno 2006, pari allo 0,2%, è dovuta ad una diminuzione complessiva dei dirigenti a tempo indeterminato, passati da 2.365 al 1° gennaio 2004 a 2.353 al 1° gennaio 2005.

Relativamente ai dirigenti a tempo determinato della Regione Siciliana e degli enti regionali, si desume dal grafico successivo (*fig.15*) che il costo complessivo del rinnovo contrattuale nel biennio 2004/2005 è stato di € 197.060 (€ 44.275 nel 2004 e € 152.785 nel 2005); per l'anno 2006 il costo per gli stessi dirigenti ammonta a € 241.995.

**Fig.15 – Stima dei costi contrattuali – dirigenti a tempo determinato della Regione Siciliana e degli enti regionali – Anni 2004/2006 (valori in euro)**



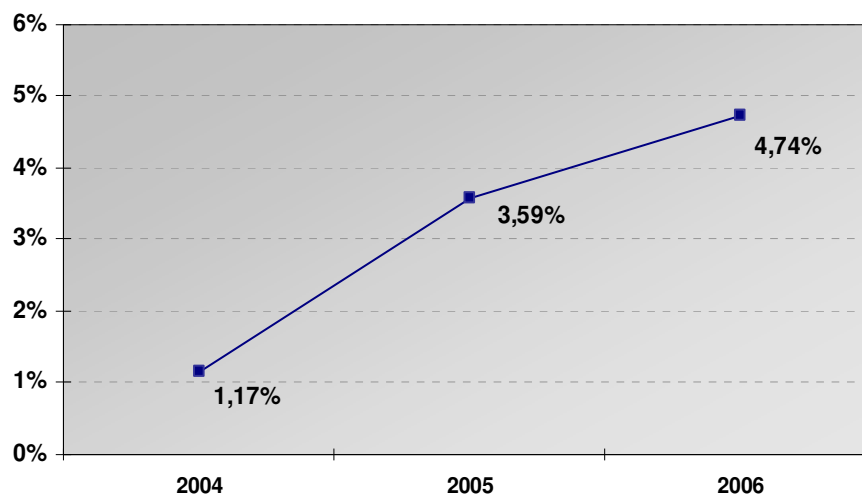
Fonte: Elaborazione Servizio Documentazione e Studi Aran Sicilia. Costi calcolati sulla base di dipendenti presenti al 1° gennaio di ogni anno, senza tenere conto dei pensionamenti intervenuti in corso d'anno.



Per il biennio 2004/2005 vengono determinate per completezza d'indagine le percentuali di incidenza dei costi del contratto sulla massa salariale al 2003 (€ 168.607.136).

Nelle *figure 16* e *17* vengono riportate rispettivamente le incidenze dei costi complessivi del rinnovo contrattuale e le incidenze dei costi scaturiti per i soli dirigenti a tempo indeterminato.

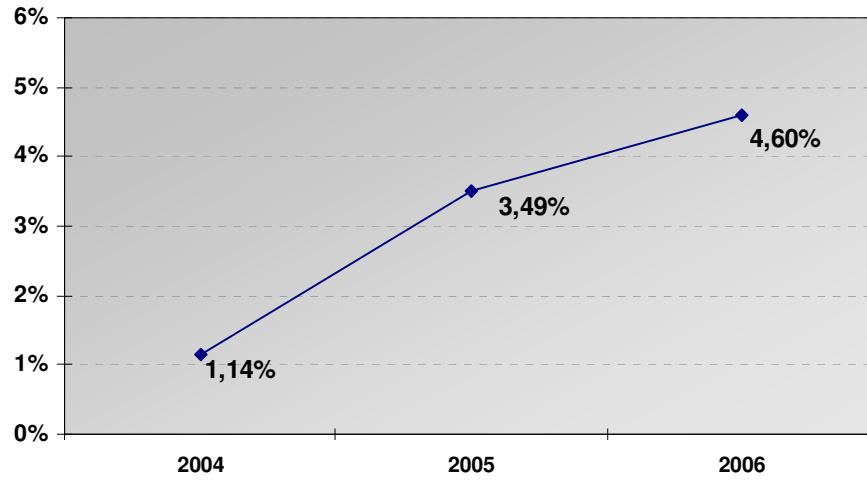
**Fig.16 – Incidenza % dei costi contrattuali della Regione Siciliana ed enti regionali art.1 l.r. 10/2000 (dirigenti a tempo determinato ed indeterminato) – Anni 2004, 2005 e 2006**



Fonte: Elaborazione Servizio Documentazione e Studi Aran Sicilia. Incidenza calcolata sulla massa salariale stimata al 2003 (€ 168.607.136).

Nel complesso, nel biennio 2004/2005 l'incidenza percentuale dei costi del rinnovo contrattuale per i dirigenti a tempo indeterminato e determinato, sempre con riferimento alla Regione Siciliana e agli enti regionali, è stata di circa il 4,76% della massa salariale del 2003; per i soli dirigenti a tempo indeterminato tale incidenza è stata del 4,63% (*figura 17*).

**Fig.17 – Incidenza % dei costi contrattuali della Regione Siciliana ed enti regionali art.1 l.r. 10/2000 (dirigenti a tempo indeterminato) – Anni 2004, 2005 e 2006**



Fonte: Elaborazione Servizio Documentazione e Studi Aran Sicilia. Incidenza calcolata sulla massa salariale stimata al 2003 ( € 168.607.136).

## 2.d I costi complessivi per anno

Nel primo report presentato dall'Aran Sicilia nel luglio 2006 relativo al personale del comparto non dirigenziale è stata effettuata una riflessione sui costi complessivi scaturiti dai rinnovi dei bienni economici 2002/2003 e 2004/2005.

Il concetto che anche qui si vuol rappresentare è che il rinnovo contrattuale dell'area della dirigenza relativo al biennio economico 2002/2003, con i suoi incrementi retributivi scaglionati ha anche prodotto effetti sulla retribuzione a regime negli anni successivi, in cui gli aumenti previsti dal rinnovo contrattuale hanno inciso interamente (effetto di trascinamento ed aumenti in corso d'anno).

Per gli anni 2004/2005 il successivo contratto ha poi aggiunto ulteriori incrementi ai trattamenti stipendiali: sommando tutti gli incrementi del quadriennio sono stati ottenuti i costi totali per anno per il personale dell'area dirigenziale.

Nella **tabella 6** vengono riepilogati per anno i costi complessivi scaturiti dai due rinnovi contrattuali, distinguendo anche tra costi complessivi per i dirigenti a tempo indeterminato e costi complessivi per i dirigenti a tempo determinato.

**Tab.6 – Costi complessivi per anno scaturiti dal rinnovo dei bienni economici 2002/2003 e 2004/2005**

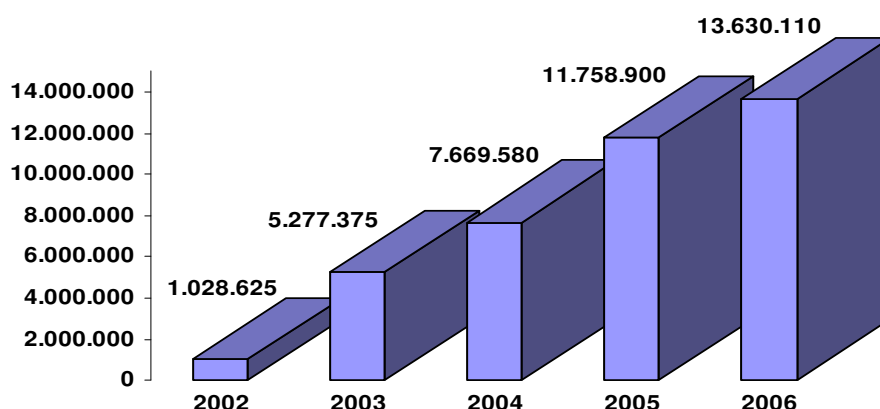
Anno	Costi complessivi dirigenti a tempo indeterminato	Costi complessivi dirigenti a tempo determinato	Costi complessivi
2002	€ 1.017.315	€ 11.310	€ 1.028.625
2003	€ 5.183.565	€ 93.810	€ 5.277.375
2004	€ 7.496.605	€ 172.975	€ 7.669.580
2005	€ 11.437.635	€ 321.265	€ 11.758.900
2006	€ 13.217.295	€ 412.815	€ 13.630.110

Fonte: Elaborazione Servizio Documentazione e Studi Aran Sicilia.

Nelle tre figure successive (*figure 18-20*) vengono mostrati sotto forma grafica i costi complessivi per anno già riportati in forma tabellare.

Si distingue anche in questo caso tra costi complessivi per tutto il personale dell'area della dirigenza della Regione Siciliana e degli enti regionali e costi complessivi per i dirigenti a tempo indeterminato e determinato.

**Fig.18 – Costi complessivi dei rinnovi contrattuali 2002/2003 e 2004/2005 – personale a tempo indeterminato e determinato della dirigenza della Regione Siciliana e degli enti regionali (valori in euro)**



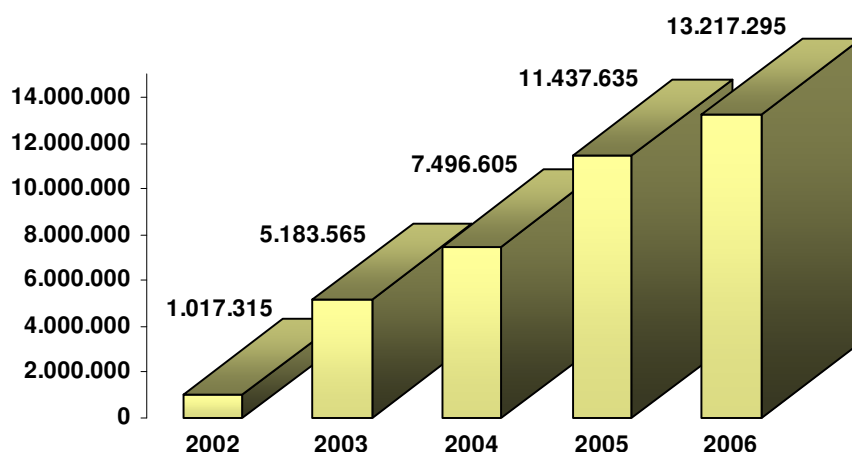
Fonte: Elaborazione Servizio Documentazione e Studi Aran Sicilia.

Sulla base dei dati e dei grafici riportati nei due paragrafi precedenti, gli anni su cui ricadono gli effetti retributivi di entrambi i rinnovi sono il 2004, il 2005 e il 2006: in questo triennio, infatti, incidono interamente gli aumenti retributivi previsti dal rinnovo dei due bienni economici (2002/2003 e 2004/2005).

Risulta, infine, interessante differenziare i costi complessivi scaturiti dai due rinnovi tra personale dell'area della dirigenza a tempo indeterminato e determinato della Regione Siciliana e degli enti regionali.

Nella **figura 19** vengono rappresentati i costi complessivi dei due rinnovi per il personale dell'area della dirigenza a tempo indeterminato della Regione Siciliana e degli enti regionali.

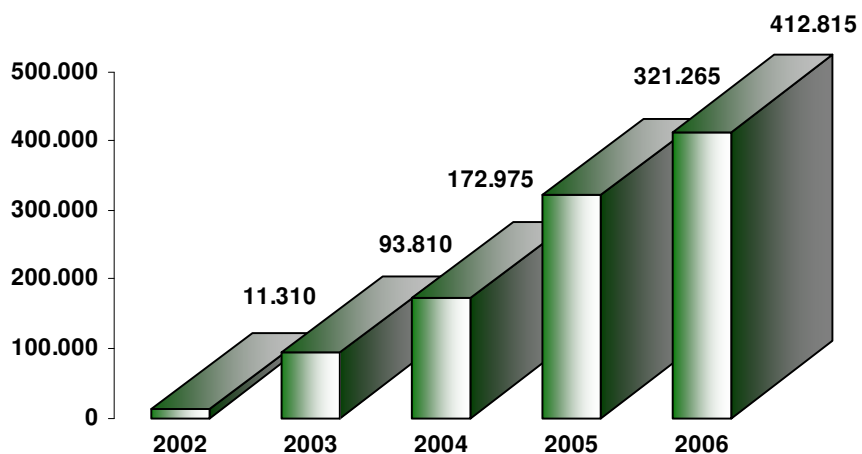
**Fig.19 – Costi complessivi dei rinnovi contrattuali 2002/2003 e 2004/2005 – personale a tempo indeterminato dell'area della dirigenza della Regione Siciliana e degli enti regionali (valori in euro)**



Fonte: Elaborazione Servizio Documentazione e Studi Aran Sicilia.

Per il personale a tempo indeterminato, nel 2004 il costo complessivo scaturito dai due rinnovi è stato di € 7.496.605, nel 2005 di € 11.437.635 e nel 2006 di € 13.217.295; per i dirigenti a tempo determinato il costo complessivo è stato invece di € 172.975 nel 2004, di € 321.265 nel 2005 e di € 412.815 nel 2006 (**figura 20**).

**Fig.20 – Costi complessivi dei rinnovi contrattuali 2002/2003 e 2004/2005 – personale a tempo determinato dell’area della dirigenza della Regione Siciliana e degli enti regionali (valori in euro)**



Fonte: Elaborazione Servizio Documentazione e Studi Aran Sicilia.

Tenendo conto dei costi complessivi per anno scaturiti dal rinnovo dei bienni economici, si può calcolare la massa salariale complessiva per ogni anno sia per la Regione Siciliana che per gli enti regionali e i relativi incrementi percentuali annuali (*tabella 7*).

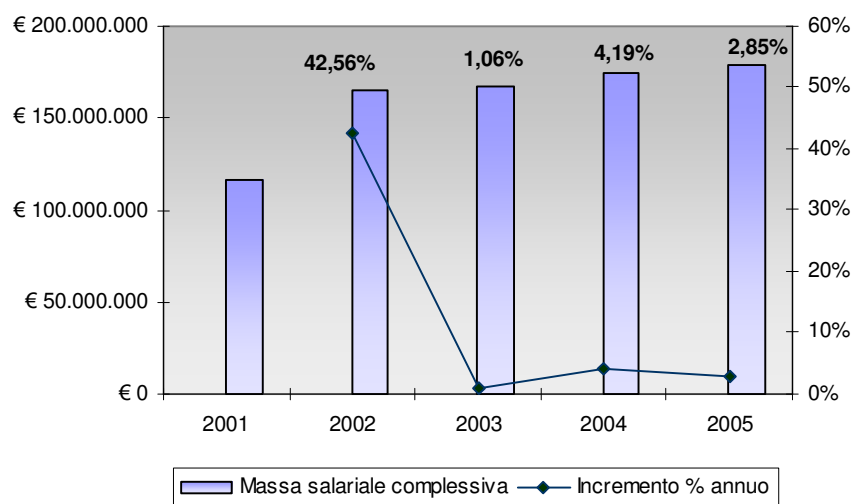
**Tab.7 – Andamento massa salariale complessiva (Regione Siciliana ed enti regionali) con l'aumento derivante dal CCRL 2002/2003 e 2004/2005**

Anno	Massa salariale Regione Siciliana ed enti regionali	Incrementi complessivi per anno	Massa salariale complessiva degli incrementi complessivi per anno	Incremento % rispetto al 2001	Incremento % rispetto al 2002	Incremento % annuo
2001	€ 116.136.753,46	-	€ 116.136.753,46	-	-	-
2002	€ 164.535.066,07	€ 1.028.625	€ 165.563.691,07	42,56%	-	42,56%
2003	€ 162.033.795,98	€ 5.277.375	€ 167.311.170,98	44,06%	1,06%	1,06%
2004	€ 166.658.695,71	€ 7.669.580	€ 174.328.275,71	50,11%	5,29%	4,19%
2005	€ 167.539.339,52	€ 11.758.900	€ 179.298.239,52	54,39%	8,30%	2,85%

Fonte: Elaborazione Servizio Documentazione e Studi Aran Sicilia.

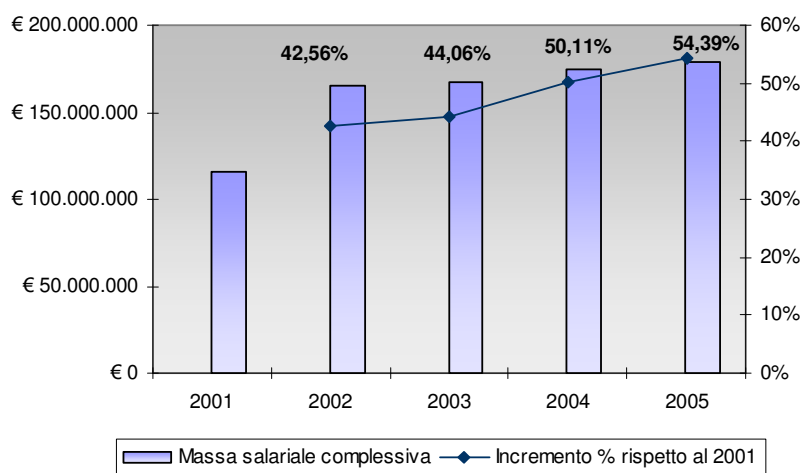
Nei grafici successivi vengono riportati i dati presenti nella *tabella 7 (figure 21-23)*.

**Fig.21 – Incremento % annuo massa salariale della dirigenza della Regione Siciliana e degli enti regionali art. 1 l.r. 10/2000**



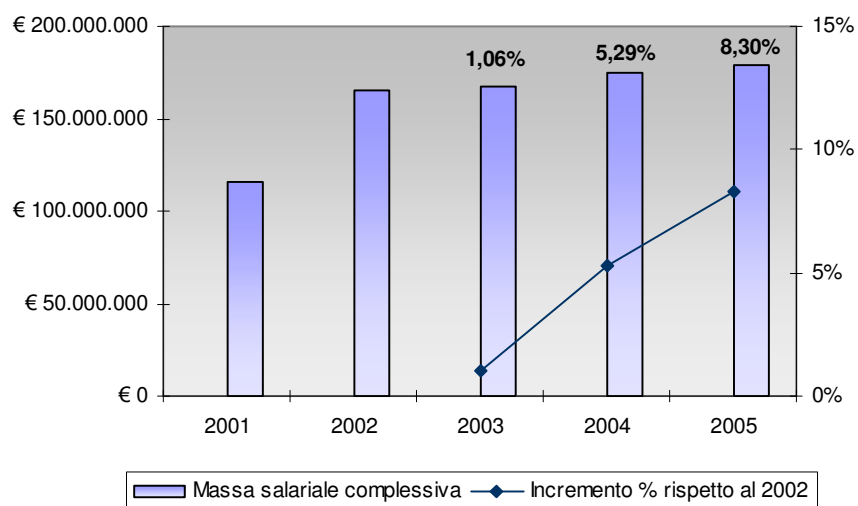
Fonte: Elaborazione Servizio Documentazione e Studi Aran Sicilia.

**Fig.22 – Incremento % massa salariale della dirigenza della Regione Siciliana e degli enti regionali art. 1 l.r. 10/2000 rispetto al 2001**



Fonte: Elaborazione Servizio Documentazione e Studi Aran Sicilia.

**Fig.23 - Incremento % massa salariale della dirigenza della Regione Siciliana e degli enti regionali art. 1 l.r. 10/2000 rispetto al 2002**



Fonte: Elaborazione Servizio Documentazione e Studi Aran Sicilia.