



**Rapporto sulle  
retribuzioni dei pubblici  
dipendenti della Regione  
Siciliana e degli enti  
regionali**

**n. 5**

**Personale del comparto non dirigenziale**

**Marzo 2010**

*Rapporto previsto dall'art. 46, comma 3 del D.Lgs 30 marzo 2001 n.165*

# **Rapporto sulle retribuzioni dei pubblici dipendenti della Regione Siciliana e degli enti regionali**

**anno 3 n. 1**

*Rapporto in esecuzione dell'art. 46, comma 3 del D.Lgs 30 marzo 2001*

*n. 165*

---

**a cura  
del Servizio Documentazione e Studi dell'Aran Sicilia**

***Redattore Responsabile***

*Rosalia Pipia*

***Collaboratori di redazione***

*Margherita Miserendino*

*Elisabetta Lipocelli (Tecnologo, Istat-Ufficio Regionale per la Sicilia)*

*Servizio Documentazione e Studi Aran Sicilia*

*Via Trinacria 36 - 90144 Palermo*

*<http://www.aransicilia.it>*

## Indice

### *Sezione I – La struttura del personale non dirigenziale della Regione Siciliana e degli enti regionali dal 2006 al 2007*

<i>1.a – Premessa.....</i>	<i>pag. 4</i>
<i>1.b – Il comparto non dirigenziale al 1° gennaio 2006.....</i>	<i>pag. 5</i>
<i>1.c – Il comparto non dirigenziale al 1° gennaio 2007.....</i>	<i>pag. 12</i>

### *Sezione II – I costi del contratto del comparto non dirigenziale nel biennio 2006/2007 per la Regione Siciliana e gli enti regionali*

<i>2.a – Premessa.....</i>	<i>pag. 18</i>
<i>2.b – La Massa salariale della Regione e degli enti nel 2005.....</i>	<i>pag. 20</i>
<i>2.c– I costi del rinnovo contrattuale per il biennio economico 2006/2007.....</i>	<i>pag. 23</i>
<i>2.d– I costi del rinnovo contrattuale per le Aziende provinciali per l’incremento turistico.....</i>	<i>pag. 34</i>

## Sezione I

# La struttura del personale non dirigenziale della Regione Siciliana e degli enti regionali- anni 2006, 2007 e 2008

### 1.a – Premessa

Il presente quinto report dell’Aran Sicilia al Governo previsto dall’art. 46, comma 3 del D.to Leg.vo 165/2001, è finalizzato al monitoraggio dell’andamento del costo delle retribuzioni dei dipendenti della Regione Siciliana e degli enti regionali nel biennio 2006/2007.

In analogia con i precedenti reports n. 1 e n. 2, che analizzavano i dati relativi al personale non dirigenziale in servizio nel periodo 2002-2006, unitamente ai costi dei contratti collettivi relativi ai due bienni economici 2002/2003 e 2004/2005, questo report è distinto in due differenti sezioni:

- La prima descrive il personale del comparto non dirigenziale della Regione Siciliana e degli enti regionali, al 1° gennaio 2006 e al 1° gennaio 2007, al fine di osservare i mutamenti della composizione che tale personale ha registrato nel biennio in questione;
- La seconda analizza i costi scaturiti dal rinnovo contrattuale del comparto non dirigenziale, siglato dall’Aran Sicilia con le organizzazioni sindacali relativo al biennio economico 2006/2007; l’analisi cui ci si riferisce è stata condotta in termini di stima dei costi che il rinnovo ha posto in essere.

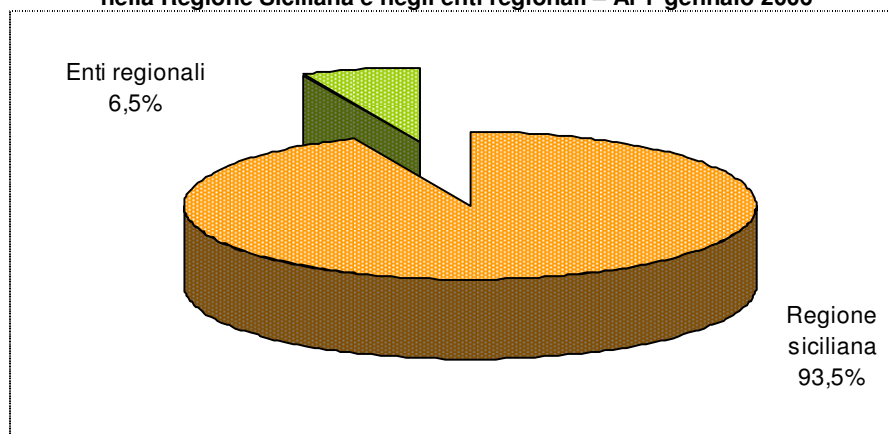
## 1.b Il comparto non dirigenziale al 1° gennaio 2006

Al 1° gennaio 2006, il personale con qualifica non dirigenziale appartenente al comparto unico di contrattazione di cui all'art. 24, comma 2 della l.r. 10/2000 nella Regione Siciliana e negli enti dell'art. 1 della l.r. 10/2000<sup>1</sup>, ammontava a 18.489 dipendenti di cui 13.355 unità a tempo indeterminato e 5.134 a tempo determinato<sup>2</sup>.

La consistenza del personale sopra citata non comprende i dipendenti delle CC.C.I.A.A. il cui onere non grava sul bilancio della Regione Siciliana, nonché quelli delle sopresse Aziende provinciali per l'incremento turistico (AAPPIT) il cui personale è stato trasferito nei ruoli della Regione a maggio 2007, in esecuzione della l.r. n. 10 del 15.9.2005 art. 5 (successivamente alle date di riferimento).

In termini percentuali, il personale non dirigenziale risultava distribuito per il 93,5% nella Regione Siciliana e per il rimanente 6,5% all'interno degli enti dell'art. 1 della l.r. 10/2000, da questo momento in poi denominati "enti regionali" (**Grafico 1**).

**Grafico. 1 – Distribuzione % del personale del comparto non dirigenziale nella Regione Siciliana e negli enti regionali – Al 1° gennaio 2006**



Fonte: Elaborazione Servizio Documentazione e Studi Aran Sicilia

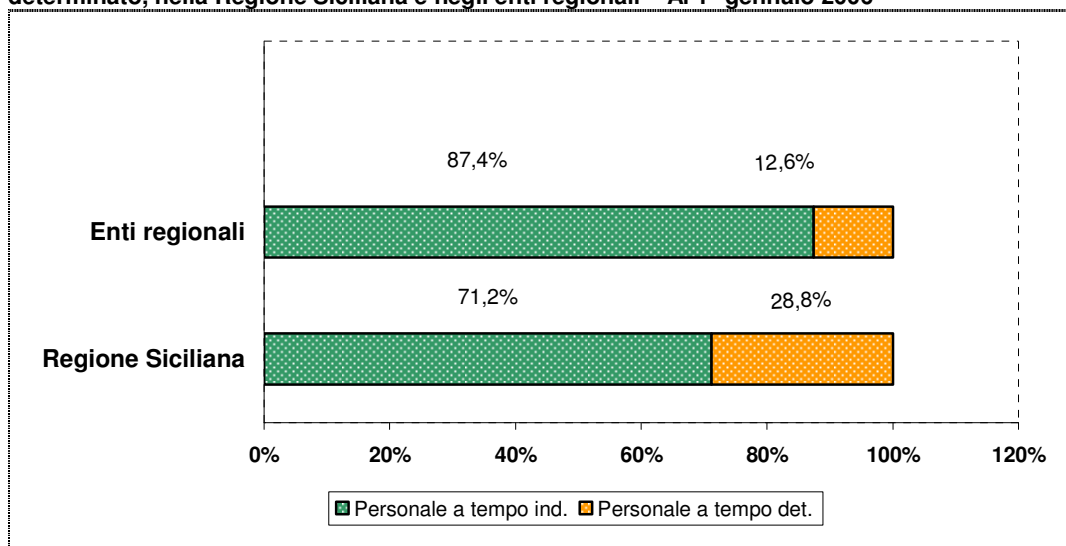
<sup>1</sup> Enti Regionali di cui all'art. 1 della l.r. 10/2000 che applicano il CCRL della Regione Siciliana ed a cui si riferisce l'indagine: AA.AA.S.T., Consorzi ASI, EAS, Enti Parco, Istituto Incremento Ippico, Istituto Regionale della Vite e del Vino, Stazione Consortile Sperimentale di Granicoltura per la Sicilia.

<sup>2</sup> Tra queste ultime, quelle in forza presso la Regione Siciliana appartengono a diverse categorie: Uffici di Gabinetto, ex Puc, ex Sirap ed Italter, Protezione Civile, ASU. Non sono inclusi i catalogatori che rientrano nel personale a tempo indeterminato.

Secondo la distinzione giuridica del personale, riferita alla tipologia di contratto, il 72,2% del personale con qualifica non dirigenziale della Regione Siciliana e degli enti regionali è stato assunto con un contratto a tempo indeterminato contro il rimanente 27,8% a tempo determinato.

La distribuzione congiunta del personale per ente di appartenenza e tipologia di contratto (**Grafico 2**), rivela che il personale a tempo determinato era prevalentemente concentrato presso la Regione Siciliana ove il 28,8% dei dipendenti del comparto non dirigenziale ha un contratto a termine. Tale tipologia di dipendenti se osservata negli enti regionali, rappresentava, invece, il 12,6% del totale del personale non dirigenziale.

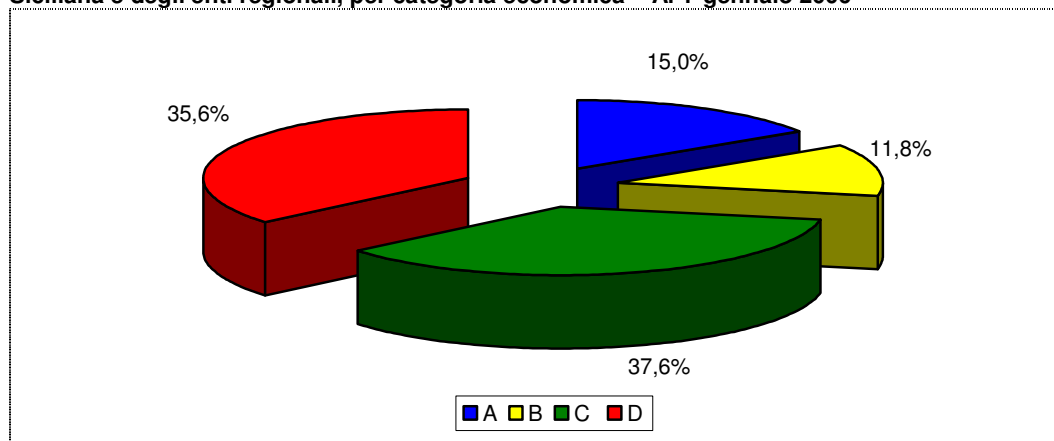
**Grafico. 2- Distribuzione % del personale del comparto non dirigenziale, a tempo indeterminato e determinato, nella Regione Siciliana e negli enti regionali – Al 1° gennaio 2006**



Fonte: Elaborazione Servizio Documentazione e Studi Aran Sicilia

L'analisi della struttura del personale per categoria (**Grafico 3**) vedeva, al 1° gennaio 2006, la prevalenza delle categorie C e D per il personale a tempo indeterminato e determinato della Regione Siciliana e degli enti regionali, nel complesso.

**Grafico. 3 - Distribuzione % del personale del comparto non dirigenziale, della Regione Siciliana e degli enti regionali, per categoria economica – Al 1° gennaio 2006**



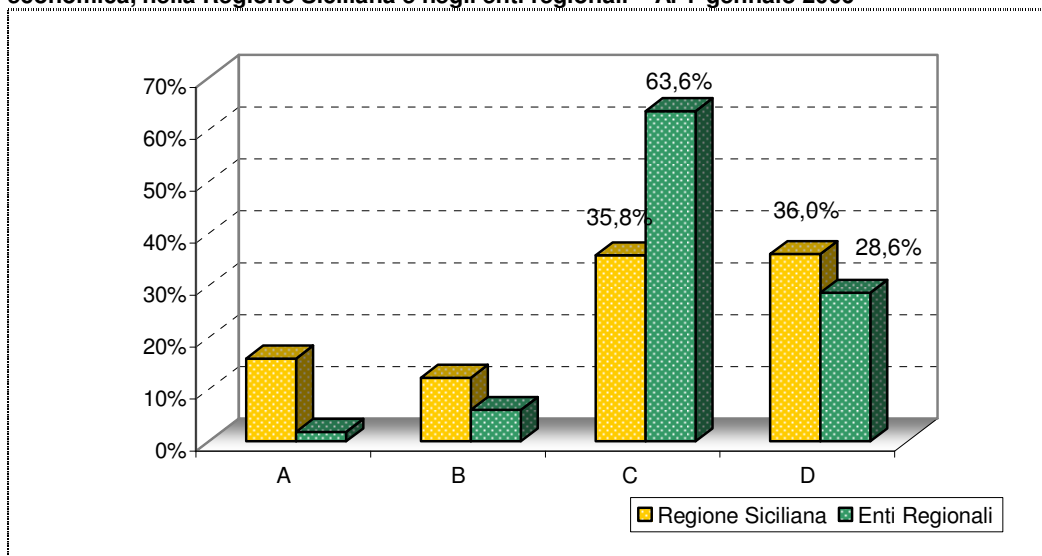
Fonte: Elaborazione Servizio Documentazione e Studi Aran Sicilia

Distinguendo il personale non dirigente della Regione Siciliana da quello degli enti regionali (**Grafico 4**), pur essendo confermata la maggiore consistenza delle categorie sopra menzionate, si osservano due differenti distribuzioni:

— Nella Regione Siciliana il personale era ripartito quasi equamente nelle categorie C e D (circa il 36,0% in ognuna delle categorie). Si attestava altresì, una presenza non irrilevante del personale nelle altre due categorie (A e B) pari, complessivamente, al 28,0% del personale;

— Negli enti regionali il 63,6% del personale era concentrato nella categoria economica C, seguiva la categoria D con il 28,6% dei dipendenti e il rimanente 7,8% del personale era quasi totalmente attribuito alla categoria B.

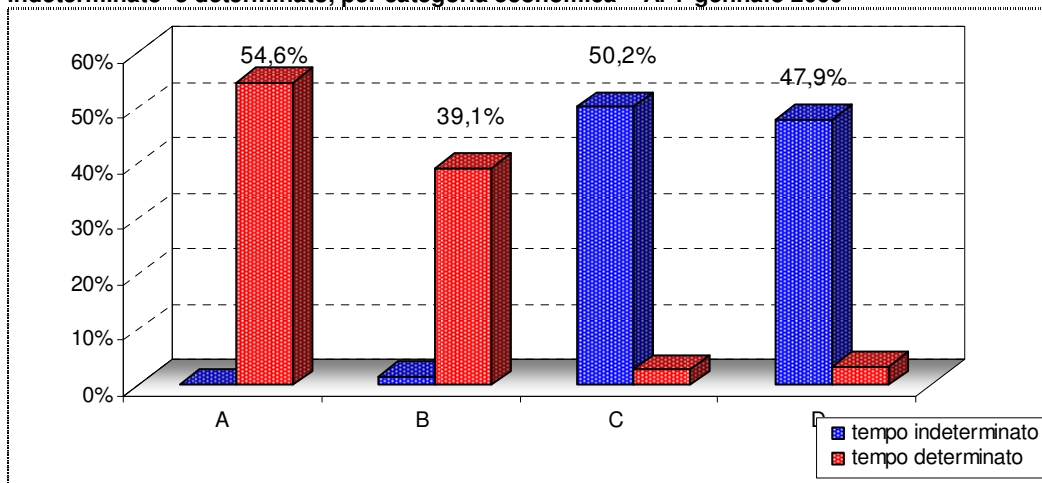
**Grafico. 4 - Distribuzione % del personale del comparto non dirigenziale, per categoria economica, nella Regione Siciliana e negli enti regionali – Al 1° gennaio 2006**



Fonte: Elaborazione Servizio Documentazione e Studi Aran Sicilia

La distribuzione del personale secondo la categoria economica e la tipologia di contratto (*Grafico 5*), conferma la concentrazione nelle categorie C e D unicamente per il personale a tempo indeterminato. Il personale non dirigenziale in forza presso la Regione Siciliana e gli enti regionali con un contratto a tempo determinato, al 1° gennaio 2006, era difatti concentrato nelle categorie A e B, all’interno delle quali circa il 94% dei dipendenti è stato assunto con tale tipologia di contratto.

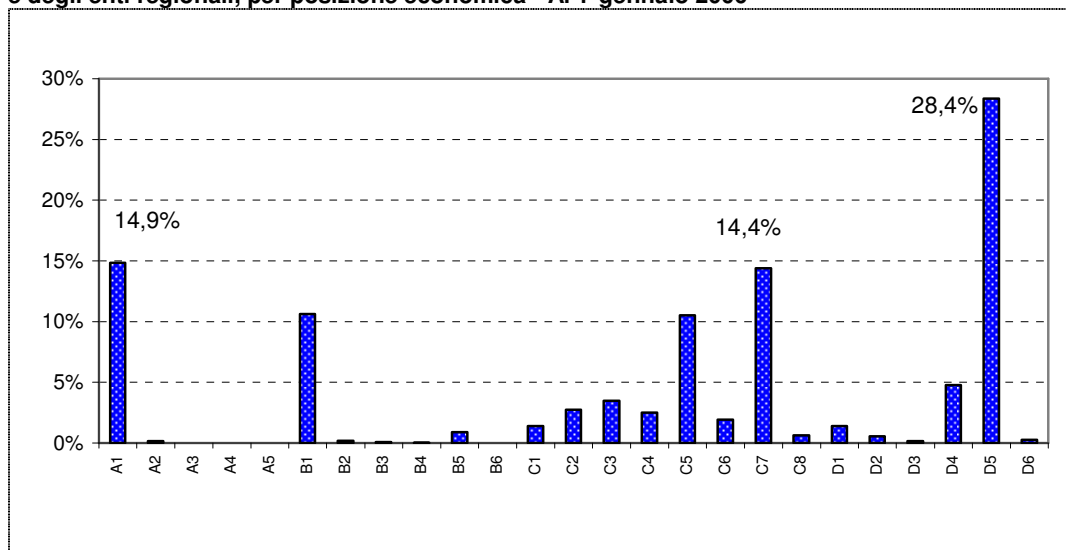
**Grafico. 5 - Distribuzione % del personale del comparto non dirigenziale a tempo indeterminato e determinato, per categoria economica – Al 1° gennaio 2006**



Fonte: Elaborazione Servizio Documentazione e Studi Aran Sicilia

Analizzando il dato precedente rispetto alla Posizione Economica (**Grafico 6**) emerge che il personale, a tempo indeterminato e determinato, della Regione Siciliana e degli enti regionali al 1° gennaio 2006 era posizionato in prevalenza nella categoria D5 cui facevano seguito le categorie A1 e C7.

**Grafico. 6 - Distribuzione % del personale del comparto non dirigenziale, della Regione Siciliana e degli enti regionali, per posizione economica - Al 1° gennaio 2006**

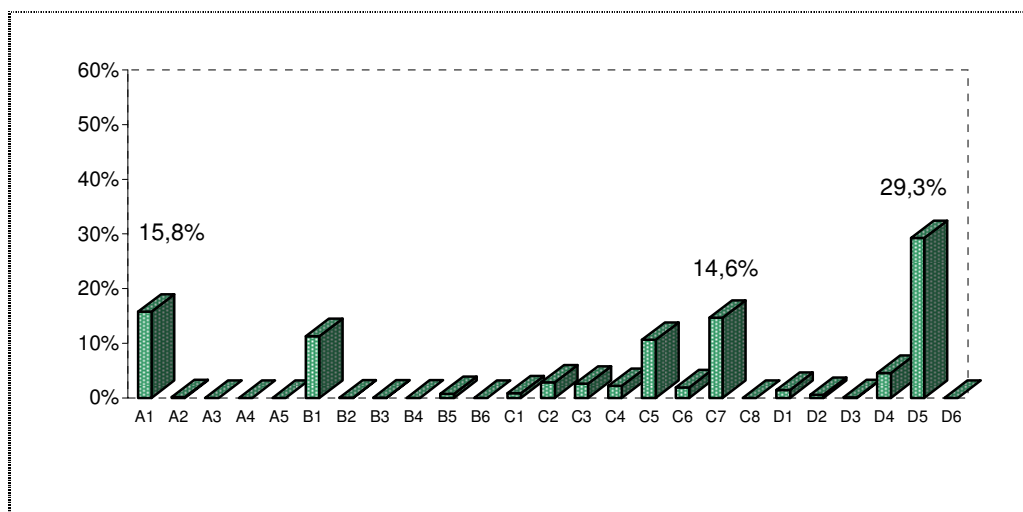


Fonte: Elaborazione Servizio Documentazione e Studi Aran Sicilia

Per un'approfondita analisi del personale per posizione economica, così come appena illustrato per la categoria economica, si rende opportuno differenziare il dato della Regione Siciliana da quello degli enti regionali, oltre che considerare la distinzione giuridica del personale.

I grafici che seguono mostrano a tale proposito la distribuzione percentuale del personale per posizione economica nella Regione Siciliana (**Grafico 7**) e negli enti regionali (**Grafico 8**) al 1° gennaio 2006.

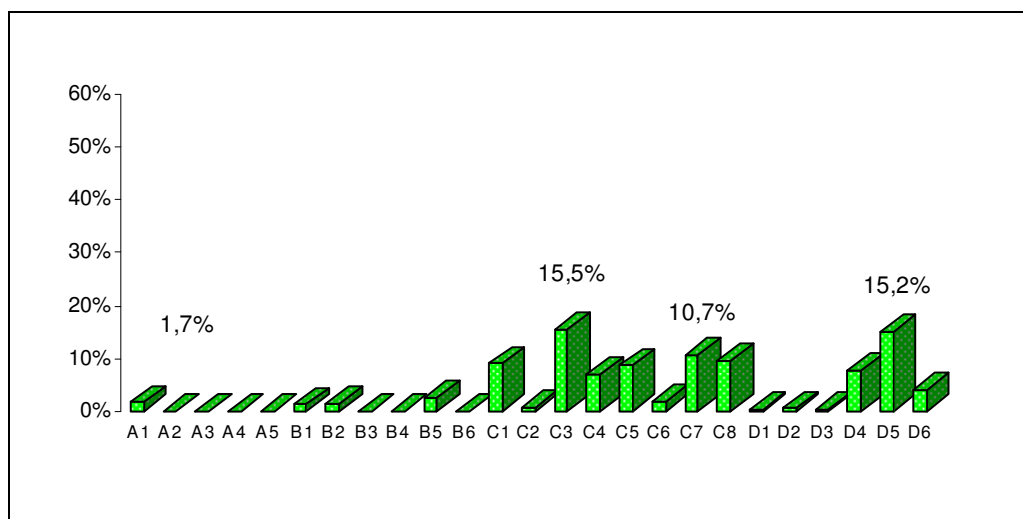
**Grafico. 7 - Distribuzione % del personale del comparto non dirigenziale, per posizione economica, nella Regione Siciliana- Al 1° gennaio 2006**



Fonte: Elaborazione Servizio Documentazione e Studi Aran Sicilia

Se per la Regione Siciliana veniva confermata la prevalenza delle posizioni economiche D5, A1 e C7, negli enti regionali il personale del comparto non dirigenziale era distribuito tra la posizione economica C3 e la D5, con oltre il 15% di dipendenti presenti in ciascuna. La posizione A1 accoglieva, invece, appena l'1,7% del personale in questione.

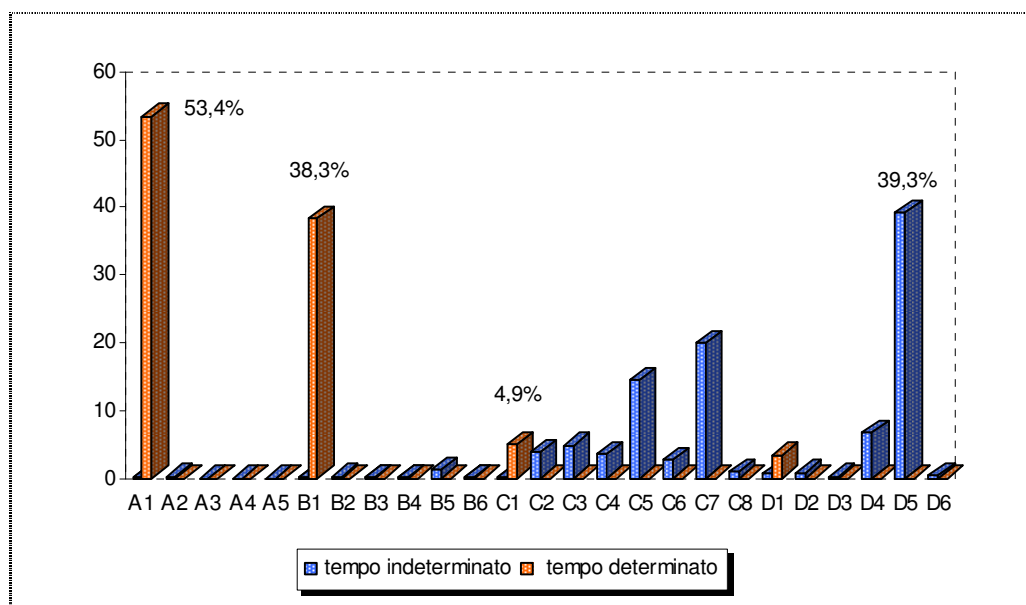
**Grafico. 8 - Distribuzione % del personale del comparto non dirigenziale, per posizione economica, negli enti regionali- Al 1° gennaio 2006**



Fonte: Elaborazione Servizio Documentazione e Studi Aran Sicilia

La distribuzione del personale non dirigenziale della Regione Siciliana e degli enti regionali, secondo la posizione economica e la tipologia di contratto (**Grafico 9**), collocava, al 1° gennaio 2006, il personale a tempo indeterminato prevalentemente nella posizione D5. Il personale a tempo determinato era invece concentrato nelle posizioni economiche A1 e B1, alle quali complessivamente si riconduce quasi il 92,0% di tale tipologia di personale.

**Grafico. 9- Distribuzione % del personale del comparto non dirigenziale a tempo indeterminato e a tempo determinato, della Regione Siciliana e degli enti regionali, per posizione economica- Al 1° gennaio 2006**



Fonte: Elaborazione Servizio Documentazione e Studi Aran Sicilia

## 1.b Il comparto non dirigenziale al 1 ° gennaio 2007

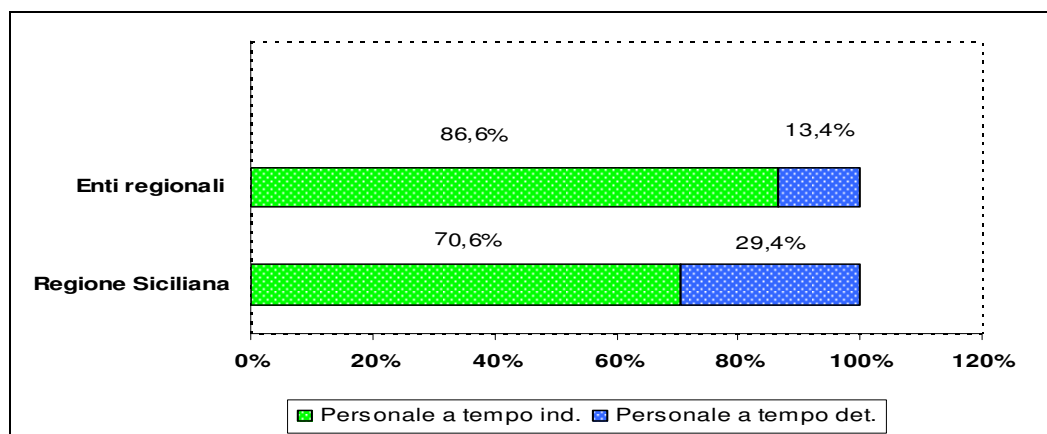
Al 1° gennaio 2007, il personale con qualifica non dirigenziale nella Regione Siciliana e negli enti dell'art. 1 della l.r. 10/2000, ammontava a 18.312 dipendenti di cui 13.123 unità a tempo indeterminato e 5.189 a tempo determinato<sup>3</sup>.

Rispetto al 1° gennaio 2006 si osserva una diminuzione del personale di 177 unità alla quale corrisponde una variazione percentuale negativa di circa l'1% .

La distribuzione percentuale del personale tra la Regione Siciliana e gli enti regionali evidenzia che il personale era distribuito per il 93,4% nella Regione Siciliana e per il 6,4% negli enti regionali, mantenendo così la medesima composizione dell'anno precedente.

La distribuzione congiunta del personale per ente d'appartenenza e tipologia di contratto (*Grafico 10*), mostra che il personale a tempo determinato presso la Regione Siciliana era rappresentato dal 29,4% del personale, laddove negli enti regionali tale componente era pari al 13,4% del totale dei dipendenti del comparto non dirigenziale.

**Grafico. 10 - Distribuzione % del personale del comparto non dirigenziale, a tempo indeterminato e determinato, nella Regione Siciliana e negli enti regionali – Al 1° gennaio 2007**



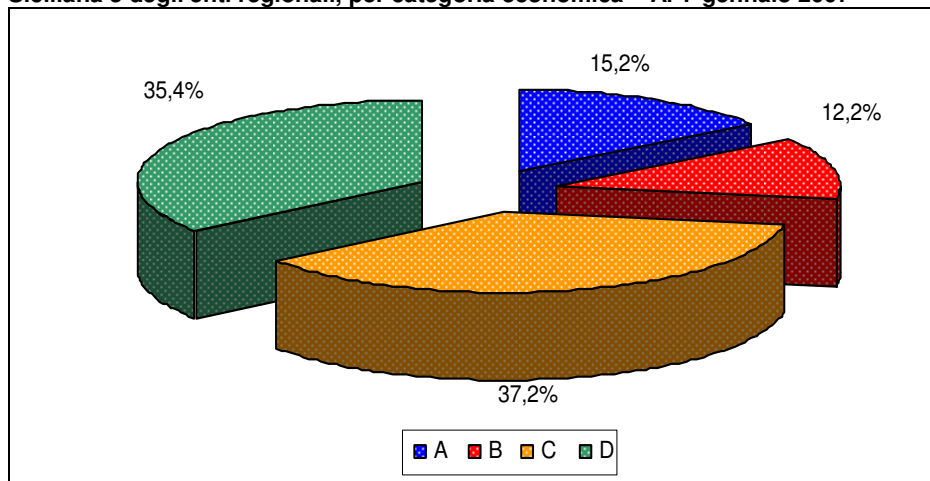
Fonte: Elaborazione Servizio Documentazione e Studi Aran Sicilia

L'analisi della struttura del personale per categoria (*Grafico 11*) vedeva, al 1° gennaio 2007, la conferma della prevalenza delle categorie C e D per il personale a

<sup>3</sup> La consistenza del personale non include i dipendenti delle CC.C.I.A.A. e quelli delle sopresse Aziende provinciali il cui personale è stato trasferito nei ruoli della Regione a maggio del 2007 in esecuzione della L.R. n. 10 del 15.09.2005, art 5

tempo indeterminato e determinato della Regione Siciliana e degli enti regionali, nel complesso.

**Grafico. 11 - Distribuzione % del personale del comparto non dirigenziale, della Regione Siciliana e degli enti regionali, per categoria economica – Al 1° gennaio 2007**



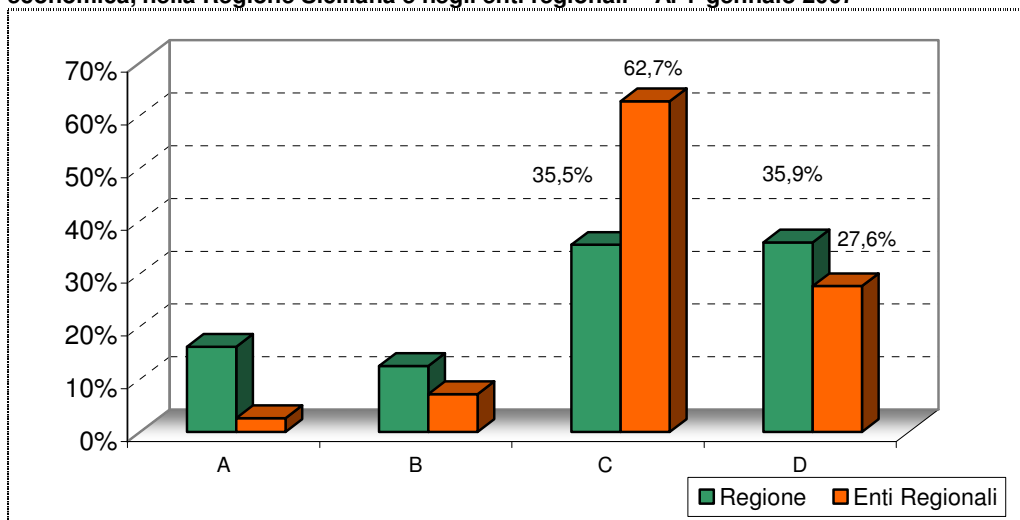
Fonte: Elaborazione Servizio Documentazione e Studi Aran Sicilia

La distinzione del personale per categoria economica ed ente d'appartenenza (*Grafico 12*) anche per il 2007, ha affermato la prevalenza delle posizioni economiche C e D e messo in luce due differenti strutture del personale:

— Nella Regione Siciliana il personale era ripartito quasi equamente nelle categorie C e D (circa il 35,0% in ognuna); alle categorie A e B afferiva invece circa il 29,0% dei dipendenti.

— Negli enti regionali la categoria C rappresentava la quota prevalente del personale, confluendo in essa circa il 63,0% dei dipendenti, seguiva la categoria D con il 27,6%. Il rimanente 9,7% del personale era prevalentemente attribuibile alla categoria B.

**Grafico. 12 - Distribuzione % del personale del comparto non dirigenziale, per categoria economica, nella Regione Siciliana e negli enti regionali – Al 1° gennaio 2007**

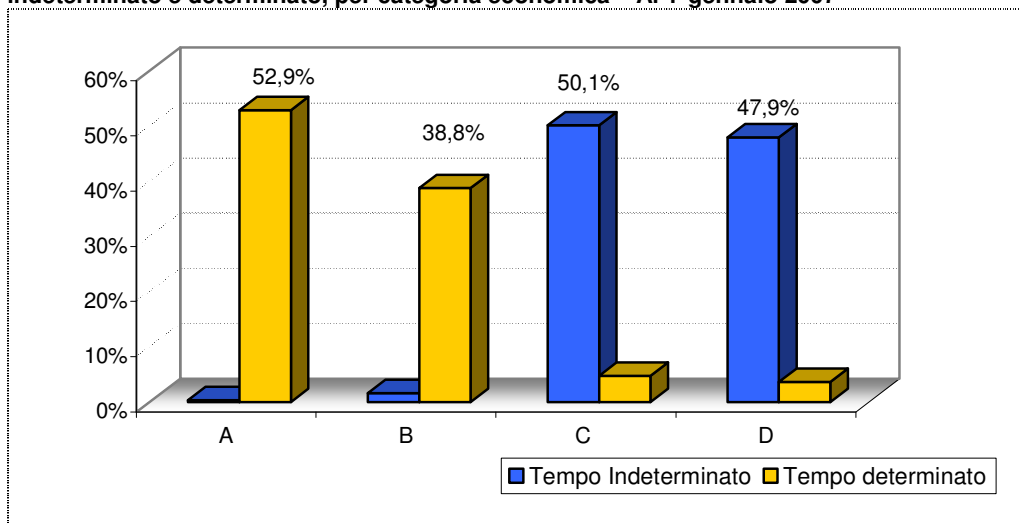


Fonte: Elaborazione Servizio Documentazione e Studi Aran Sicilia

La distribuzione del personale per categoria economica e per tipologia di contratto (*Grafico 13*) conferma la concentrazione del personale non dirigenziale nelle categorie C e D esclusivamente per il personale a tempo indeterminato.

Il personale a tempo determinato apparteneva invece prevalentemente alle categorie economiche A e B (con rispettivamente il 53% e il 39% del totale dipendenti).

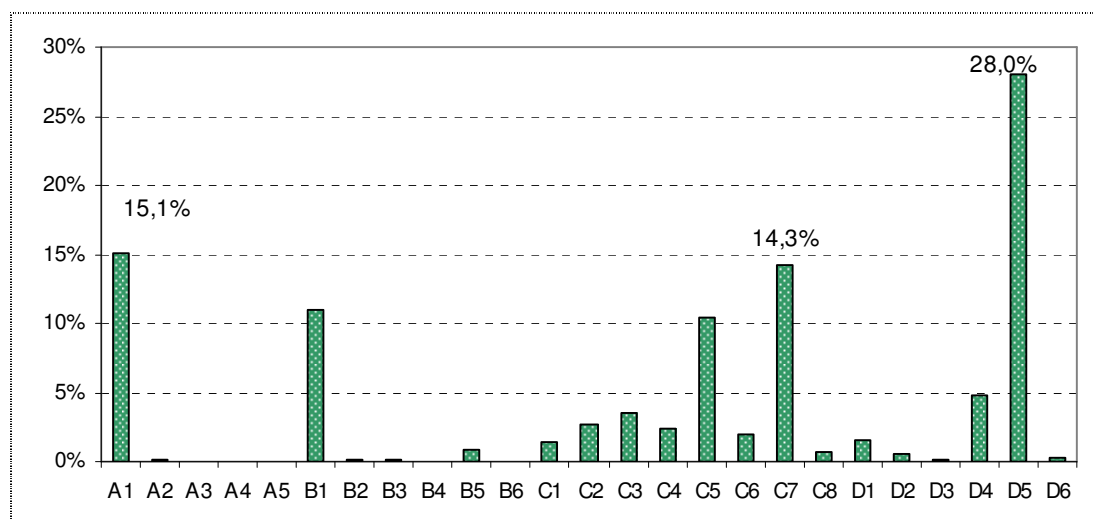
**Grafico. 13 - Distribuzione % del personale del comparto non dirigenziale, a tempo indeterminato e determinato, per categoria economica – Al 1° gennaio 2007**



Fonte: Elaborazione Servizio Documentazione e Studi Aran Sicilia

Analizzando il dato precedente rispetto alla Posizione Economica (**Grafico 14**), il personale a tempo indeterminato e determinato della Regione Siciliana e degli enti regionali era posizionato, al 1° gennaio 2007, in prevalenza nella categoria D5 cui facevano seguito le categorie A1 e C7.

**Grafico. 14 - Distribuzione % del personale del comparto non dirigenziale, della Regione Siciliana e degli enti regionali, per posizione economica - Al 1° gennaio 2007**

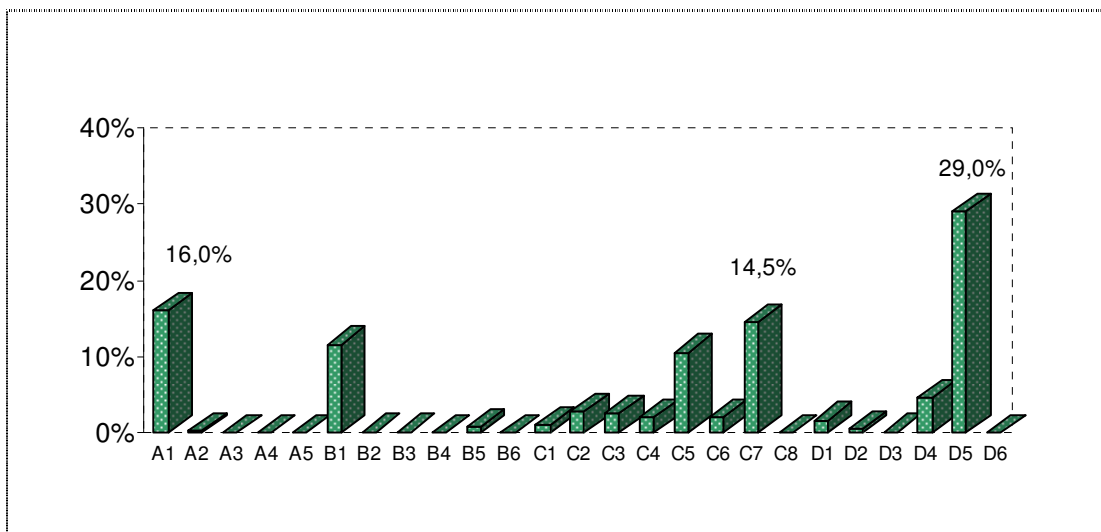


Fonte: Elaborazione Servizio Documentazione e Studi Aran Sicilia

La distinzione tra il personale non dirigenziale della Regione e quello degli enti regionali (**Grafici 15 e 16**) evidenzia una differente distribuzione percentuale del personale, per posizione economica, all'interno dei due gruppi individuati.

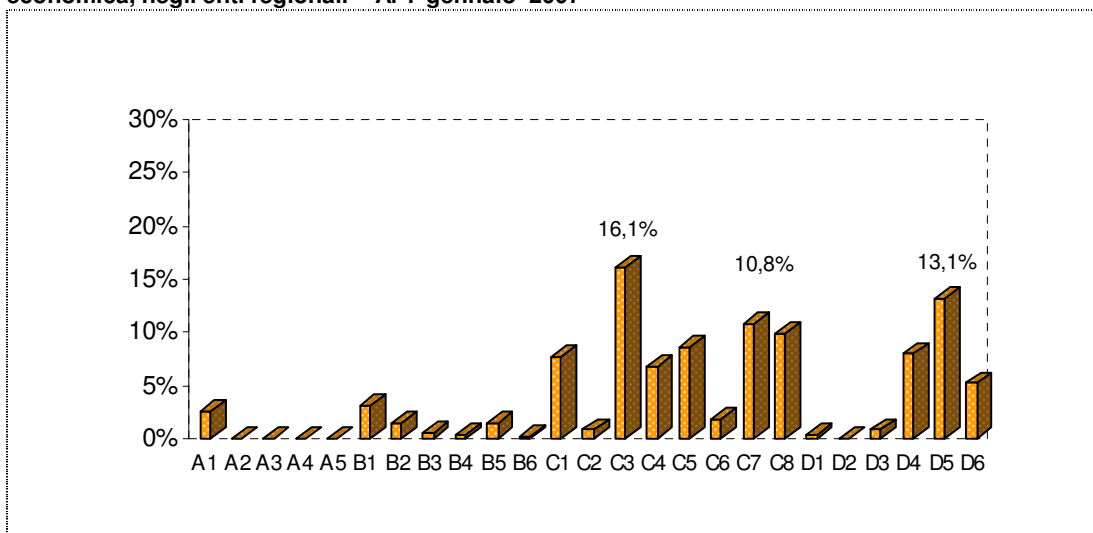
In particolare, se per la Regione Siciliana era confermata la prevalenza delle posizioni economiche D5, A1 e C7, negli enti regionali il personale del comparto non dirigenziale era distribuito tra la posizione C3, C7 e D5.

**Grafico. 15 - Distribuzione % del personale del comparto non dirigenziale, per posizione economica, nella Regione Siciliana- Al 1° gennaio 2007**



Fonte: Elaborazione Servizio Documentazione e Studi Aran Sicilia

**Grafico. 16- Distribuzione % del personale del comparto non dirigenziale, per posizione economica, negli enti regionali – Al 1° gennaio 2007**

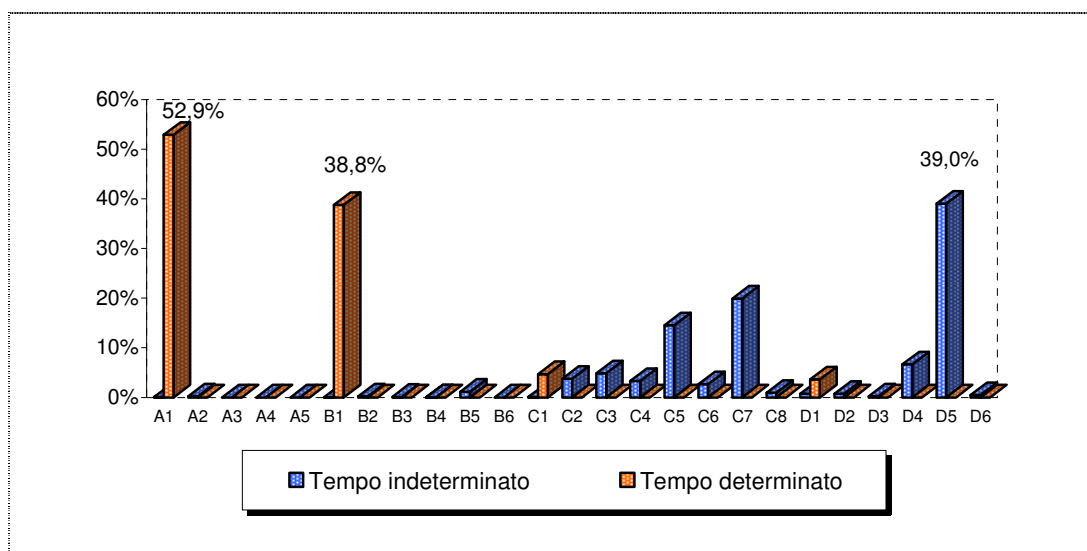


Fonte: Elaborazione Servizio Documentazione e Studi Aran Sicilia

Infine, la distribuzione del personale non dirigenziale della Regione Siciliana e degli enti regionali secondo la posizione economica e la tipologia di contratto (**Grafico 17**) collocava, al 1° gennaio 2007, il personale a tempo indeterminato nella posizione D5.

Il personale a tempo determinato era, piuttosto, concentrato nelle posizioni economiche A1 e B1, alle quali complessivamente si riconduceva il 91,7% di tale tipologia di personale.

**Grafico. 17 - Distribuzione % del personale del comparto non dirigenziale a tempo indeterminato e a tempo determinato, della Regione Siciliana e degli enti regionali, per posizione economica- Al 1° gennaio 2007**



Fonte: Elaborazione Servizio Documentazione e Studi Aran Sicilia

## Sezione II

# I costi del contratto del comparto non dirigenziale nel biennio 2006/2007 per la Regione Siciliana e gli enti regionali

### 2.a Premessa

In data 4 aprile 2008 è stata sottoscritta dall'Aran Sicilia e da tutte le OO.SS. rappresentative del comparto non dirigenziale della Regione e degli enti di cui all'art.1 della l.r. 10/2000 che applicano il CCRL, l'ipotesi di contratto relativa al quadriennio giuridico 2006-2009 e al biennio economico 2006-2007.

La suddetta ipotesi, in linea con quanto stabilito per i contratti nazionali relativi al comparto pubblico e secondo gli indirizzi per la contrattazione della Giunta di Governo, ha tenuto conto dell'incremento retributivo globale da corrispondere nel biennio di riferimento nella misura del 4,85%,

Il fabbisogno finanziario per il rinnovo contrattuale del biennio 2006/2007, calcolato sulla base della predetta aliquota nonché degli oneri sociali e dell'imposta regionale sulle attività produttive (IRAP), è stato determinato sull'ammontare della Massa salariale del personale del comparto non dirigenziale della Regione Siciliana e degli enti regionali, riferita all'anno 2005; in correlazione a tale fabbisogno sono stati determinati gli importi degli stanziamenti di bilancio 2007 e 2008.

Nei paragrafi che seguono, sarà presa in esame la stima dei costi contrattuali scaturiti dall'accordo contrattuale per il biennio economico 2006 – 2007 dopo avere analizzato la Massa salariale dell'anno 2005 della Regione Siciliana e degli enti del comparto di contrattazione, quale base di calcolo per la determinazione del fabbisogno finanziario relativo ai costi stessi.

E' importante ribadire che l'analisi dei costi contrattuali, che sarà illustrata, non tiene conto degli oneri relativi alla sopresse Aziende provinciali per l'incremento

turistico (AAPPIT) il cui personale è stato trasferito nei ruoli della Regione a maggio del 2007<sup>4</sup>. Per le sopresse Aziende la Ragioneria generale, come sarà meglio specificato in seguito, ha assicurato la copertura dei costi a valere di un apposito capitolo del bilancio 2008.

Per tale motivo alle Aziende provinciali per l'incremento turistico (AAPPIT) sarà dedicato un apposito paragrafo, alla fine del presente report, nel quale verranno analizzati gli oneri contrattuali per il periodo maggio-dicembre 2007 e per l'esercizio finanziario 2008.

---

<sup>4</sup> In esecuzione della L.R. n. 10 del 15.09.2005, art 5

## 2.b – La Massa Salariale della Regione e degli enti regionali nell'anno 2005.

Come esposto nel precedente paragrafo, prima di analizzare i dati relativi al personale del comparto non dirigenziale sarà osservata la Massa salariale riferita, all'anno 2005, del personale a tempo indeterminato e a tempo determinato del comparto non dirigenziale della Regione Siciliana e degli enti del comparto di contrattazione. Sulla base delle somme erogate al personale non dirigente e comunicate dalla Ragioneria generale della Regione Siciliana è stato calcolato, dalla Ragioneria medesima, l'effettivo fabbisogno finanziario per il rinnovo contrattuale del biennio economico 2006-2007 e sono stati determinati gli stanziamenti di bilancio riferiti al bilancio 2007 e 2008.

La **Tabella 1** riporta, pertanto, le componenti che determinano la Massa salariale per la Regione Siciliana e per gli enti del comparto di contrattazione nell'anno 2005, distinguendo le somme erogate per tipologia del personale (tempo indeterminato, determinato e altro personale) e includendo l'incremento contrattuale del biennio 2004-2005, riferito all'anno 2005, in quanto concorre alla determinazione della Massa salariale in questione.

Tabella 1. Massa salariale del comparto non dirigenziale per la Regione Siciliana e gli enti regionali per tipologia di personale-Anno 2005 (in euro)			
Personale	Tipologia di Ente		
	Regione [a]	Enti Regionali [b]	Totale [c]
Tempo indeterminato	439.308.404,75	34.704.247,13	474.012.651,88
Tempo determinato	62.811.248,25	1.465.360,18	64.276.608,43
Altro personale <sup>5</sup>	12.813.045,30	–	12.813.045,30
Incremento contrattuale biennio 2004-2005 (per il 2005)	17.010.101,00	1.260.733,00	18.270.834,00
<b>TOTALE</b>	<b>531.942.799,30</b>	<b>37.430.340,31</b>	<b>569.373.139,61</b>

Fonte: Elaborazione Servizio Studi Aran Sicilia

<sup>5</sup> L'altro personale si riferisce agli Uffici di Gabinetto, alle Staz. Appaltanti, agli uffici ex legge 433/91 e al personale dell'ufficio di Bruxelles

Come già accennato, secondo quanto approvato dalla Giunta di Governo, con deliberazione n. 442 del 13.11.2007, l'incremento retributivo globale da corrispondere nel biennio economico 2006-2007 è stato determinato nella misura del 4,85% del totale della Massa Salariale e di conseguenza il fabbisogno finanziario per tale biennio, come riportato nella **Tabella 2** ammontava a € 27.614.597,27 per il totale Regione Siciliana ed enti regionali. Aggiungendo al fabbisogno finanziario l'imposta regionale sulle attività produttive (IRAP) e gli oneri sociali che ne derivano, si perveniva all'individuazione del "Totale stima oneri" e degli stanziamenti del bilancio 2007, 2008 e dello stanziamento del bilancio 2008 ad integrazione di quello per il 2007 (**Tabelle 2 e 3**).

Tabella 2. Stima oneri per il biennio 2006/2007 sulla base della Massa salariale del 2005			
	Tipologia di Ente		
	Regione [a]	Enti Regionali [b]	Totale [c]
Totale Massa Salariale	<b>531.942.799,30</b>	<b>37.430.340,31</b>	<b>569.373.139,61</b>
Incremento 4,85% della Massa salariale (fabbisogno finanziario)	25.799.225,77	1.815.371,51	27.614.597,27
Irap 8,5% sull'incremento	2.192.934,19	154.306,58	2.347.240,77
Oneri sociali 31,4% sull'incremento	8.100.956,89	570.026,65	8.670.983,54
<b>Totale stima oneri</b>	<b>36.093.116,85</b>	<b>2.539.704,74</b>	<b>38.632.821,58</b>

Fonte: Elaborazione Servizio Studi Aran Sicilia

Tabella 3. Stanziamenti del bilancio 2007 e 2008 (in euro)			
Stanziamento del Bilancio 2007	31.326.000,00	2.416.000,00	33.742.000,00
Stanziamento del Bilancio 2008	36.094.000,00	2.416.000,00	38.510.000,00
Stanziamento del Bilancio 2008 ad integrazione 2007	4.768.000,00	–	4,768.000,00

Fonte: Elaborazione Servizio Studi Aran Sicilia

Riguardo agli importi relativi alla Massa salariale ed al fabbisogno finanziario sopra esposti le seguenti osservazioni divengono necessarie:

— La Massa salariale del personale a tempo indeterminato comprende il trattamento fondamentale e il trattamento accessorio corrisposto al personale del comparto non dirigenziale;

— La Massa salariale del personale a tempo determinato della Regione (dipendenti degli Uffici di Gabinetto, ex Puc, ex Sirap ed Italter, LSU Protezione Civile, ASU) si riferisce alla retribuzione fondamentale corrisposta ai dipendenti in servizio nel 2006 non essendoci un dato riferito al 2005 (in quanto assunti al 1 ° gennaio 2006). E' esclusa dalla determinazione delle somme erogate a tale personale, nello stesso periodo, il trattamento accessorio<sup>6</sup>;

— Sono escluse dalla Massa salariale indicata, le CC.C.I.A.A. in quanto enti a finanza propria nonché le sopresse Aziende provinciali per l'incremento turistico. Per queste ultime, la Ragioneria generale ha assicurato la copertura degli oneri a valere dell'apposito capitolo 212030.

---

<sup>6</sup> Il trattamento accessorio non è compreso a seguito delle problematiche emerse in sede di controllo successivo della Corte dei Conti ancora non definite alla data in cui è stata determinata la Massa Salariale (la problematica ha trovato soluzione con l'art. 10 l.r. 6/2/2001 n°1).

## 2.c – I costi del rinnovo contrattuale per il biennio economico 2006/2007

Secondo quanto indicato nell'art. 5 comma 1 del CCRL che disciplina il pagamento degli incrementi contrattuali e le loro decorrenze, per il biennio economico 2006-2007, gli aumenti contrattuali riguardano sia lo stipendio tabellare sia l'indennità di amministrazione.

In particolare, sono stati incrementati i valori delle posizioni iniziali e di sviluppo economico delle varie categorie secondo gli importi di cui all'allegato A al contratto; tali importi sono riportati nella tabella che segue (*Tabella 4*).

Tabella 4. Incrementi contrattuali al 1° giugno 2006 e 2007 per categoria e posizione economica (in euro)					
	Aumenti tabellari dal 1.6.2006	Aumenti tabellari dal 1.6.2007	Aumenti tabellari a regime	Indennità di amministrazione dall'1/6/2007	Totale
<b>A1</b>	30,00	38,00	68,00	5,50	73,50
<b>A2</b>	31,00	39,00	70,00	5,50	75,50
<b>A3</b>	32,00	40,00	72,00	5,50	77,50
<b>A4</b>	33,00	41,00	74,00	5,50	79,50
<b>A5</b>	34,00	42,00	76,00	5,50	81,50
<b>B1</b>	36,00	44,00	80,00	8,54	88,54
<b>B2</b>	37,00	45,00	82,00	8,54	90,54
<b>B3</b>	38,00	46,00	84,00	8,54	92,54
<b>B4</b>	39,00	47,00	86,00	8,54	94,54
<b>B5</b>	40,00	48,00	88,00	8,54	96,54
<b>B6</b>	41,00	49,00	90,00	8,54	98,54
<b>C1</b>	43,00	51,00	94,00	13,85	107,85
<b>C2</b>	44,00	52,00	96,00	13,85	109,85
<b>C3</b>	45,00	53,00	98,00	13,85	111,85
<b>C4</b>	46,00	54,00	100,00	13,85	113,85
<b>C5</b>	46,00	55,00	101,00	13,85	114,85
<b>C6</b>	47,00	56,00	103,00	13,85	116,85
<b>C7</b>	47,00	57,00	104,00	13,85	117,85
<b>C8</b>	48,00	58,00	106,00	13,85	119,85
<b>D1</b>	50,00	60,00	110,00	20,71	130,71
<b>D2</b>	51,00	61,00	112,00	20,71	132,71
<b>D3</b>	52,00	62,00	114,00	20,71	134,71
<b>D4</b>	53,00	63,00	116,00	20,71	136,71
<b>D5</b>	53,00	64,00	117,00	20,71	137,71
<b>D6</b>	54,00	65,00	119,00	20,71	139,71

Fonte: Elaborazione Servizio Studi Aran Sicilia

Gli incrementi del trattamento tabellare e delle indennità di amministrazione individuano un incremento medio generale a regime di € 113,56 per tredici mensilità con il valore minimo di € 73,52 per la categoria economica A ed il valore massimo di € 137,21 per la categoria D.

In base agli aumenti tabellari sopra indicati, sono stati di conseguenza ricalcolati gli stipendi tabellari al 1° giugno 2006 e al 1° giugno 2007 (allegato B al contratto) pervenendo agli importi illustrati nella **Tabella 5**.

Tabella 5. Stipendio tabellare e progressione economica di categoria al 1 giugno 2006 e 2007 (in euro)				
Categoria e posizione economica	Tabellare all'1° giugno 2006	Progressione economica di categoria all'1° giugno 2006	Tabellare all'1° giugno 2007	Progressione economica di categoria all'1° giugno 2007
A1	9.237,02		9.693,02	
A2	9.485,80	248,78	9.953,80	260,78
A3	9.817,97	332,17	10.297,97	344,17
A4	10.220,99	403,02	10.712,99	415,02
A5	10.635,99	415,00	11.139,99	427,00
B1	10.259,41		10.787,41	
B2	10.680,23	420,82	11.220,23	432,82
B3	11.054,23	374,00	11.606,23	386,00
B4	11.468,23	414,00	12.032,23	426,00
B5	11.917,23	449,00	12.493,23	461,00
B6	12.413,23	496,00	13.001,23	508,00
C1	12.271,21		12.883,21	
C2	12.883,36	612,15	13.507,36	624,15
C3	13.517,09	633,73	14.153,09	645,73
C4	14.284,57	767,48	14.932,57	779,48
C5	15.096,32	811,75	15.756,32	823,75
C6	15.995,71	899,39	16.667,71	911,39
C7	16.857,71	862,00	17.541,71	874,00
C8	17.745,71	888,00	18.441,71	900,00
D1	14.706,95		15.426,95	
D2	15.880,22	1.173,27	16.612,22	1.185,27
D3	17.206,22	1.326,00	17.950,22	1.338,00
D4	18.600,22	1.384,00	19.356,22	1.406,00
D5	19.992,22	1.392,00	20.760,22	1.404,00
D6	21.478,22	1.486,00	22.258,22	1.498,00

Fonte: Elaborazione Servizio Studi Aran Sicilia

Sono stati altresì ridefiniti i nuovi importi dell'indennità di amministrazione in base all'incremento mensile, a partire dall'1° giugno 2007, pervenendo ai valori riportati nella **Tabella 6** (allegato C al contratto).

Tabella 6. Indennità di amministrazione (in euro)			
Categoria	Indennità di amministrazione mensile in base al CCRL 2002/2003	Incremento mensile dal 01.06.2007	Nuovo importo risultante
A1	43,00	5,50	48,50
A2	43,00	5,50	48,50
A3	43,00	5,50	48,50
A4	43,00	5,50	48,50
A5	43,00	5,50	48,50
B1	61,96	8,54	70,50
B2	61,96	8,54	70,50
B3	61,96	8,54	70,50
B4	61,96	8,54	70,50
B5	61,96	8,54	70,50
B6	61,96	8,54	70,50
C1	85,65	13,85	99,50
C2	85,65	13,85	99,50
C3	85,65	13,85	99,50
C4	85,65	13,85	99,50
C5	85,65	13,85	99,50
C6	85,65	13,85	99,50
C7	85,65	13,85	99,50
C8	85,65	13,85	99,50
D1	128,29	20,71	149,00
D2	128,29	20,71	149,00
D3	128,29	20,71	149,00
D4	128,29	20,71	149,00
D5	128,29	20,71	149,00
D6	128,29	20,71	149,00

Fonte: Elaborazione Servizio Studi Aran Sicilia

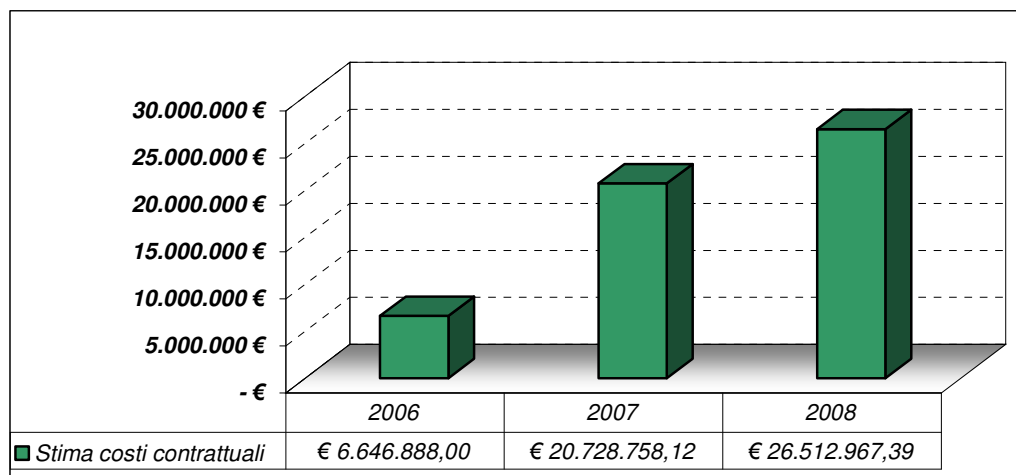
Sulla base degli incrementi contrattuali appena illustrati e dei dipendenti in servizio al 1° gennaio 2006 e al 1° gennaio 2007 (cfr. paragrafi 1.b e 1.c del presente report) è stato possibile pervenire alla stima dei costi contrattuali per il biennio economico 2006-2007<sup>7</sup>.

In particolare, il rinnovo del CCRL per il comparto non dirigenziale a tempo indeterminato e determinato della Regione Siciliana e degli enti regionali, nel biennio in questione, ha avuto un costo contrattuale complessivo di circa 27,4 milioni di euro.

Nel 2008, anno a regime, il costo complessivo del rinnovo contrattuale per tutto il personale della Regione Siciliana e degli enti regionali (al 1° gennaio 2008) è stato parimenti stimato in circa 26,5 milioni di euro.

Il **Grafico 18** mostra l'andamento dei costi complessivi del contratto per tutto il personale a tempo indeterminato e determinato della Regione Siciliana e degli enti regionali per ciascuno dei tre anni considerati.

**Grafico. 18- Costi del rinnovo contrattuale del personale tempo indeterminato e determinato della Regione Siciliana e degli enti regionali- Anni 2006/2008**



Fonte: Elaborazione Servizio Studi Aran Sicilia

Come è chiaramente visibile dal grafico, nell'anno 2008 il costo del contratto subisce un incremento rispetto al 2006 e al 2007 per l'effetto di trascinamento che gli aumenti contrattuali previsti dal nuovo tabellare producono sulla retribuzione del 2008,

<sup>7</sup> I costi contrattuali sono stati calcolati sulla base dei dipendenti in servizio all'1.1.2006 e all'1.1.2007, senza tenere conto dei pensionamenti intervenuti in corso d'anno

anno da cui gli aumenti contrattuali incidono interamente. Certamente, tale incremento non è attribuibile alla consistenza del personale non dirigenziale al 1° gennaio 2008 in quanto tale comparto ha subito una diminuzione di 249 unità rispetto al 1° gennaio 2007 e di 426 unità rispetto al 1° gennaio 2006, per una variazione complessiva del personale, nell'arco dei tre anni, pari a - 2,3%.

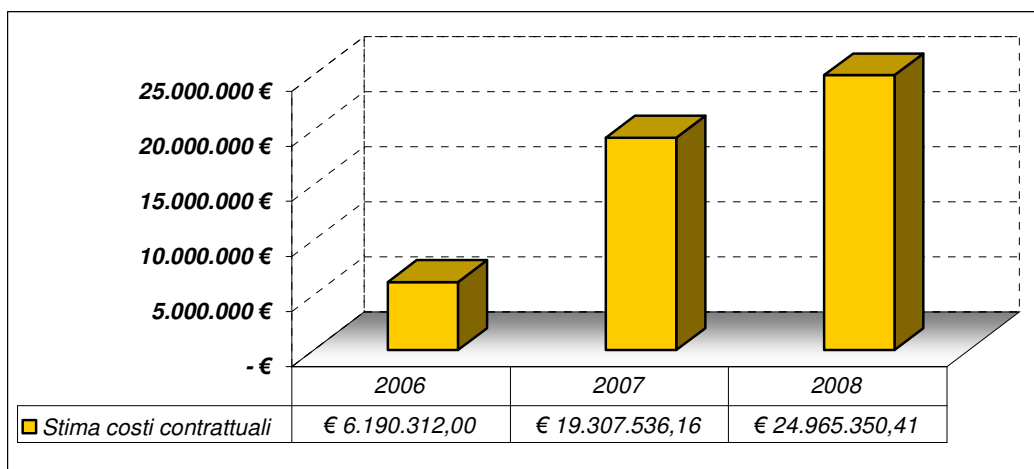
Il contratto ha dunque avuto un costo di € 26.512.967,39 nel 2008 contro € 27.375,646 nel biennio 2006-2007. I costi contrattuali del biennio sono così attribuibili nei singoli anni, € 6.646.888,0 nel 2006 e € 20.720.758,12 nel 2007.

L'analisi dei costi contrattuali mette in evidenza aspetti differenti se si distingue il personale della Regione Siciliana da quello degli enti regionali o se si considera la tipologia di contratto dei dipendenti del comparto non dirigenziale.

A tale fine, nei grafici che seguono (*Grafici 19-24*) sono stati rappresentati, separatamente, i costi contrattuali per il personale della Regione Siciliana e per quello degli enti regionali; per ciascuno dei due gruppi così individuati è stata poi considerata la distinzione tra personale a tempo indeterminato e a tempo determinato.

In primo luogo, nel *Grafico 19* si analizzano i costi del rinnovo contrattuale della Regione Siciliana, con riferimento al personale a tempo indeterminato e determinato nel complesso, stimati in 25,5 milioni di euro nel biennio 2006-2007 e in circa 25,0 milioni di euro per il 2008.

**Grafico. 19- Costi del rinnovo contrattuale del personale tempo indeterminato e determinato della Regione Siciliana - Anni 2006/2008**



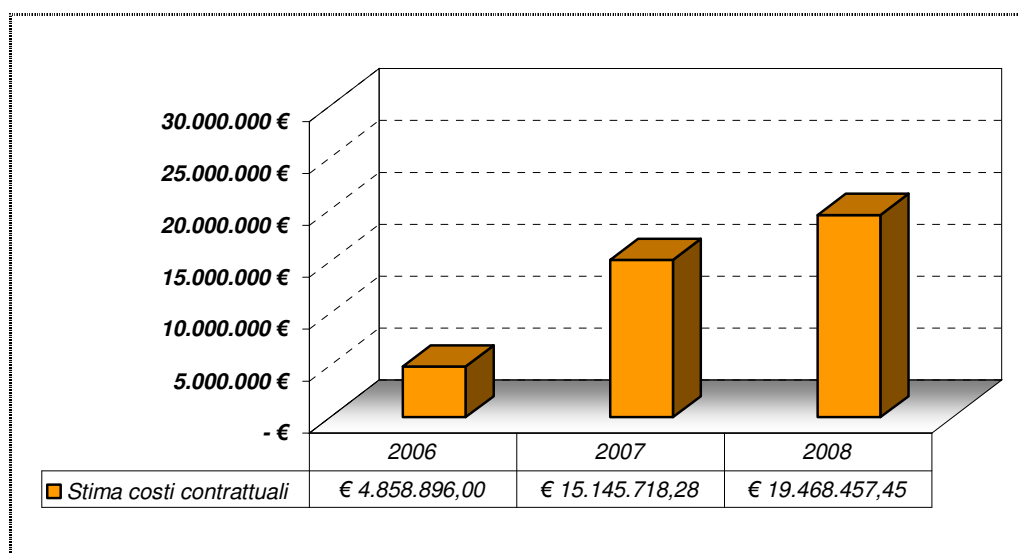
Fonte: Elaborazione Servizio Studi Aran Sicilia

La contrazione dei costi dal biennio 2006-2007 al 2008, pari al 2,1%, è dovuta alla diminuzione del personale a tempo indeterminato della Regione Siciliana che, dal 1° gennaio 2006 al 1° gennaio 2008, è diminuito di 389 unità.

I costi relativi al solo personale a tempo indeterminato della Regione Siciliana sono rappresentati nel **Grafico 20** e sono stati stimati in 20,0 milioni di euro nel biennio 2006-2007 e in 19,5 milioni di euro nel 2008.

Si pone in evidenza che i costi contrattuali relativi al personale a tempo indeterminato della Regione Siciliana rappresentano, da soli, circa il 73% degli oneri contrattuali stimati nel complesso, sia nel biennio sia nell'anno a regime (ovvero relativi al totale del personale della Regione Siciliana e degli enti regionali).

**Grafico. 20- Costi del rinnovo contrattuale del personale tempo indeterminato della Regione Siciliana - Anni 2006/2008**

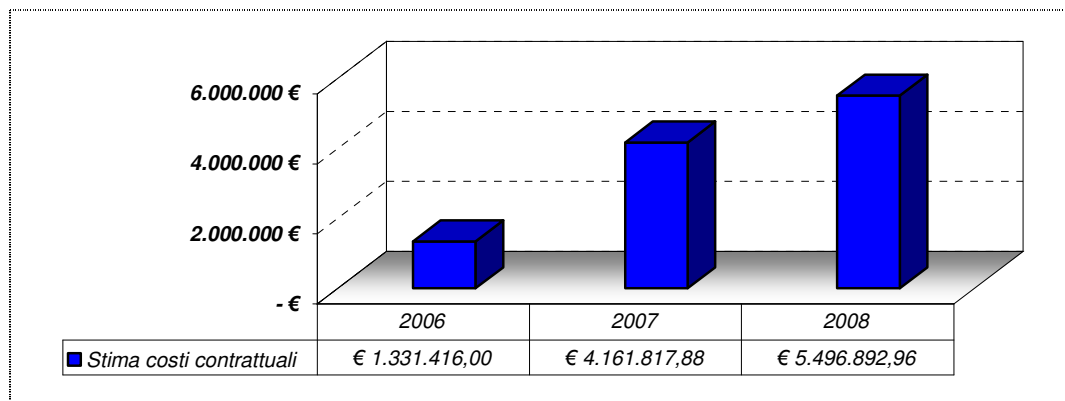


Fonte: Elaborazione Servizio Studi Aran Sicilia

I costi del rinnovo contrattuale relativi al personale a tempo determinato della Regione Siciliana (**Grafico 21**) sono, diversamente da quelli riferiti al personale a tempo indeterminato, caratterizzati dall'aumento di tale tipologia di personale all'interno della Regione Siciliana avvenuto dal 1° gennaio 2006 al 1° gennaio 2008.

Nello specifico il personale a tempo determinato è aumentato di 145 unità e il costo del rinnovo contrattuale è stato stimato in circa 5,5 milioni di euro, per il biennio 2006-2007, così come per il 2008<sup>8</sup>.

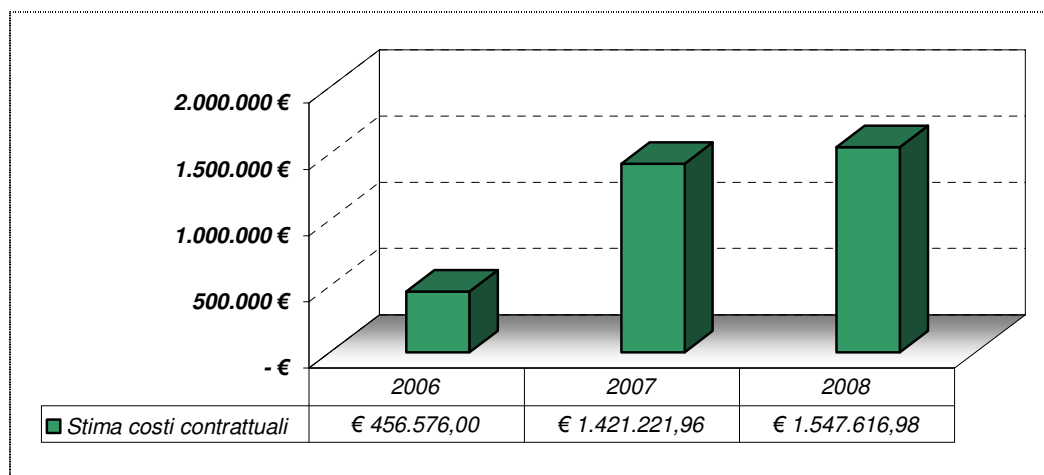
**Grafico. 21- Costi del rinnovo contrattuale del personale tempo determinato della Regione Siciliana - Anni 2006/2008**



Fonte: Elaborazione Servizio Studi Aran Sicilia

I costi che scaturiscono dal rinnovo contrattuale del biennio economico 2006-2007 per il personale degli enti regionali (**Grafico 22**), si aggirano intorno a 1,9 milioni di euro per il biennio 2006-2007 e 1,5 milioni di euro per l'anno a regime (2008).

**Grafico. 22- Costi del rinnovo contrattuale del personale tempo indeterminato e determinato degli enti regionali - Anni 2006/2008**



Fonte: Elaborazione Servizio Studi Aran Sicilia

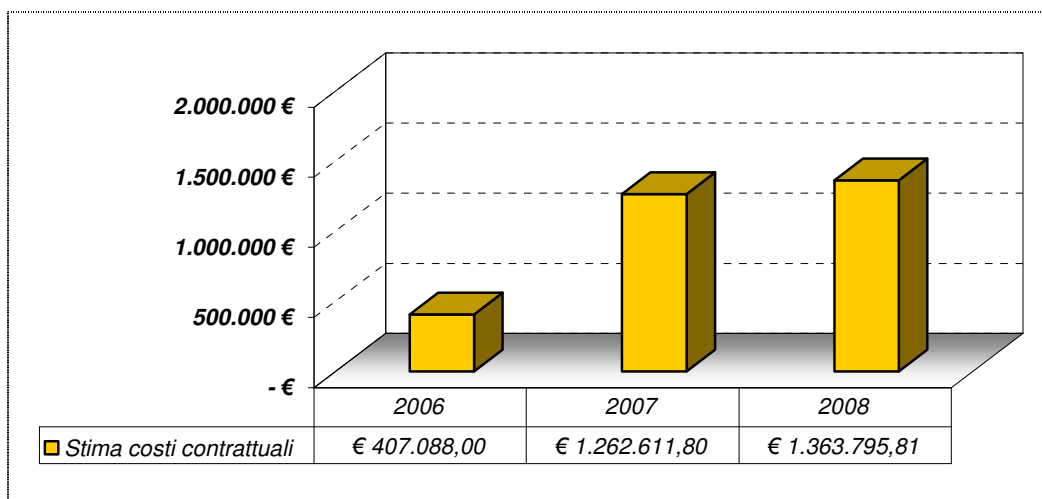
<sup>8</sup> Nel personale a tempo determinato della Regione non sono inclusi i catalogatori che rientrano nel personale a tempo indeterminato.

Tali costi sono attribuibili prevalentemente al personale a tempo indeterminato degli Enti Regionali (**Grafico 23**) per il quale sono stati stimati costi in 1,7 milioni di euro per il biennio 2006-2007 e in meno di 1,4 milioni di euro per il 2008.

La contrazione dei costi nel 2008 rispetto al biennio, pari a 18,3%, è spiegata dalla diminuzione del personale a tempo indeterminato intervenuta nei tre anni considerati.

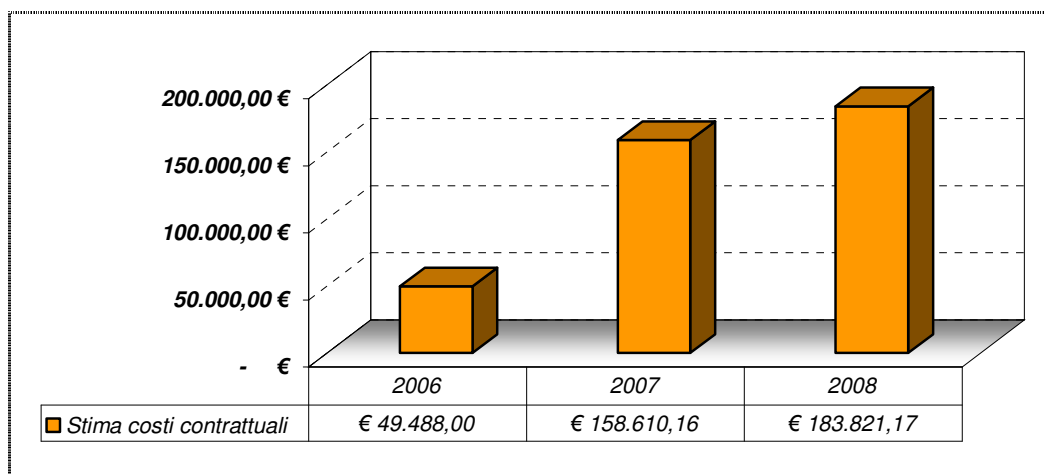
In particolare tale tipologia del personale degli enti regionali, nel periodo sopra menzionato) è diminuita del 17,8%, passando dalle 1.059 unità al 1° gennaio 2006, alle 1.043 al 1° gennaio 2007 e infine alle 870 al 1° gennaio 2008.

**Grafico. 23- Costi del rinnovo contrattuale del personale tempo indeterminato degli enti regionali - Anni 2006/2008**



Fonte: Elaborazione Servizio Studi Aran Sicilia

Infine, il **Grafico 24** illustra l'andamento dei costi contrattuali per il personale a tempo determinato degli enti regionali, caratterizzato da diminuzione dei costi nell'anno 2008 rispetto al biennio 2006-2007 e da una diminuzione di 24 mila euro.

**Grafico. 24- Costi del rinnovo contrattuale del personale tempo determinato degli enti regionali - Anni 2006/2008**

Fonte: Elaborazione Servizio Studi Aran Sicilia

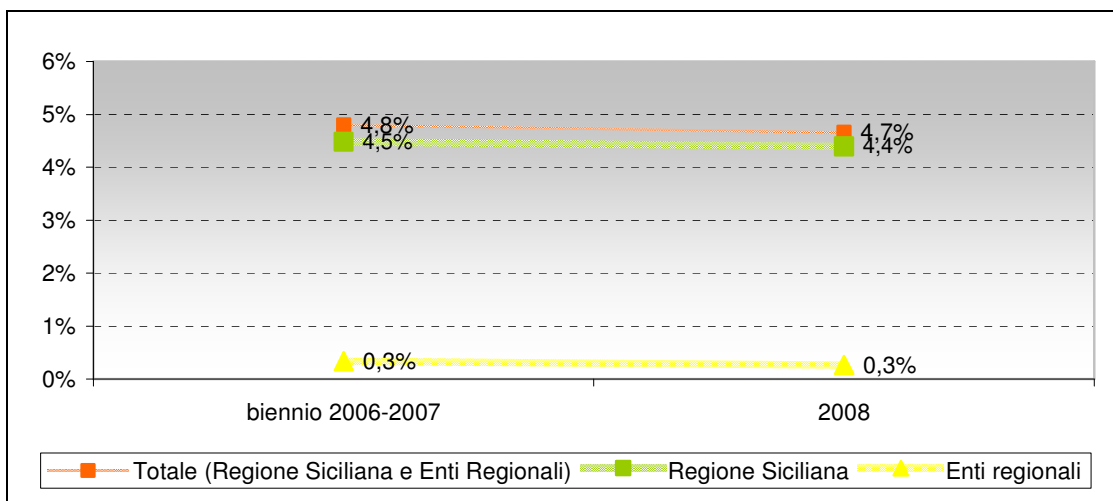
Per completezza d'informazione, le stime dei costi contrattuali per la Regione Siciliana e per gli enti regionali, di cui abbiamo discusso, sono state messe a confronto con il dato della Massa Salariale del 2005 (*cf. paragrafo 2.c*).

E' stata infatti valutata l'incidenza percentuale dei suddetti costi rispetto alla Massa salariale al 2005 per la Regione Siciliana e per gli enti regionali, congiuntamente e distintamente.

Nel **Grafico 25** è stata pertanto rappresentata l'incidenza, rispetto al totale della Massa salariale al 2005 ( 569 milioni di euro nella Regione Siciliana e negli enti), dei seguenti aggregati:

- Stima dei costi contrattuali relativi al rinnovo per il biennio economico 2006-2007 per il personale del comparto non dirigenziale della Regione Siciliana e degli enti regionali;
- Stima dei costi contrattuali relativi al rinnovo per il biennio economico 2006-2007 per il personale del comparto non dirigenziale della Regione Siciliana;
- Stima dei costi contrattuali relativi al rinnovo per il biennio economico 2006-2007 per il personale del comparto non dirigenziale degli enti regionali.

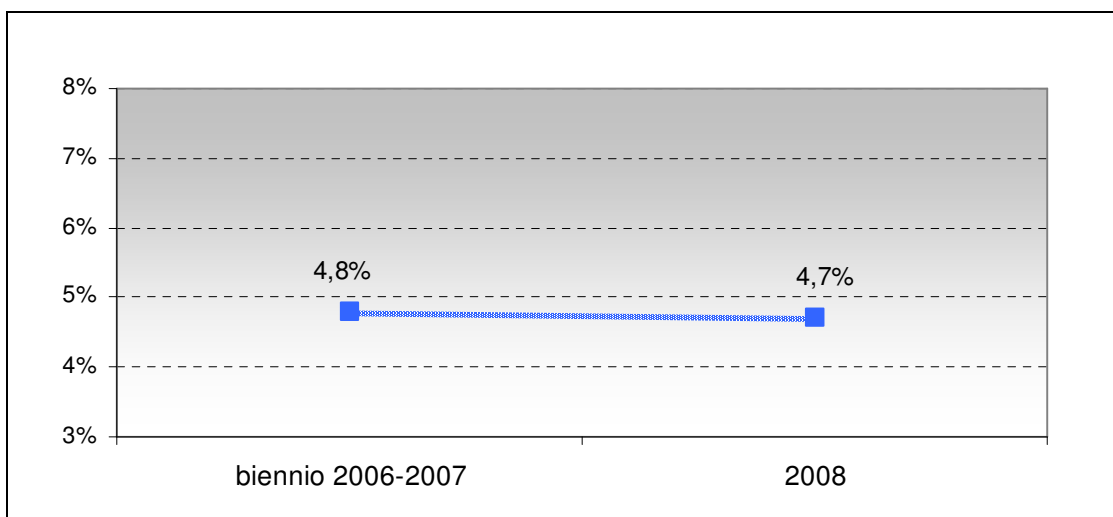
**Grafico. 25- Incidenza % complessiva dei costi contrattuali della Regione Siciliana e degli enti regionali sul totale della Massa Salariale del 2005- Biennio 2006/2007 e 2008**



Fonte: Elaborazione Servizio Studi Aran Sicilia

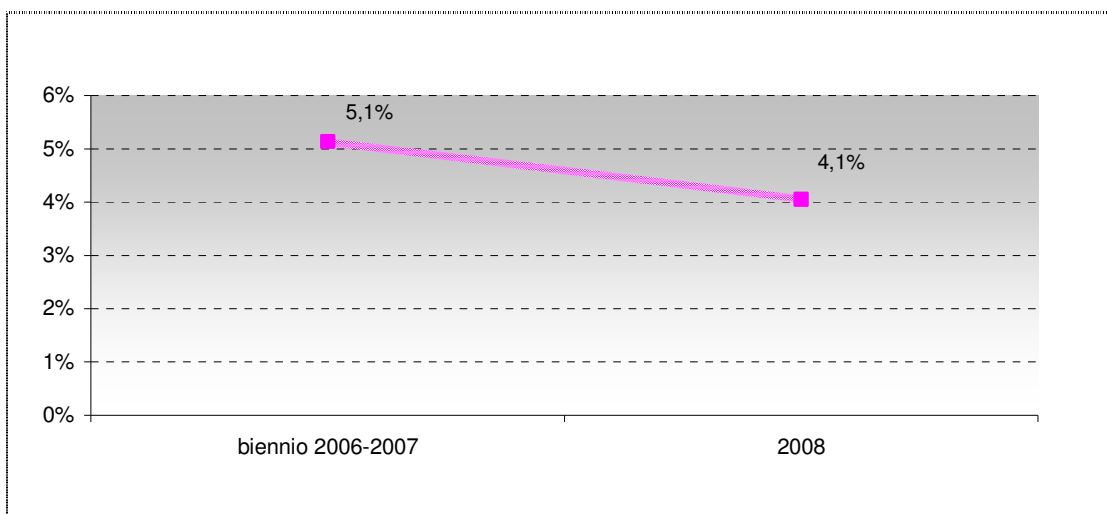
Nei due grafici che seguono (*Grafici 26 e 27*) sono stati invece messi a confronto, separatamente, i costi scaturiti dal rinnovo della Regione Siciliana e degli enti regionali con le relative Masse Salariali al 2005 (pari rispettivamente a 532, 0 e 37, 0 milioni di euro).

**Grafico. 26- Incidenza percentuale dei costi contrattuali della Regione Siciliana sulla Massa Salariale del 2005 ( personale a tempo indeterminato e determinato)- Biennio 2006/2007 e 2008**



Fonte: Elaborazione Servizio Studi Aran Sicilia

**Grafico. 27- Incidenza percentuale dei costi contrattuali degli enti regionali sulla Massa Salariale del 2005 ( personale a tempo indeterminato e determinato)- Biennio 2006/2007 e 2008**



Fonte: Elaborazione Servizio Studi Aran Sicilia

Si pone in evidenza che l'incidenza dei costi contrattuali degli enti regionali differisce notevolmente se si considera la Massa salariale complessiva (**Grafico 25**) piuttosto che quella relativa ai soli enti (**Grafico 27**). D'altronde, le somme erogate al personale non dirigenziale degli enti regionali costituiscono appena il 6,5% del totale della Massa salariale (37,0 milioni di euro rispetto ai 569,0 milioni di euro erogati al personale del comparto non dirigenziale della Regione e degli enti regionali nel complesso).

## 2.d– I costi del rinnovo contrattuale per le AAPPIT, nel biennio economico 2006/2007

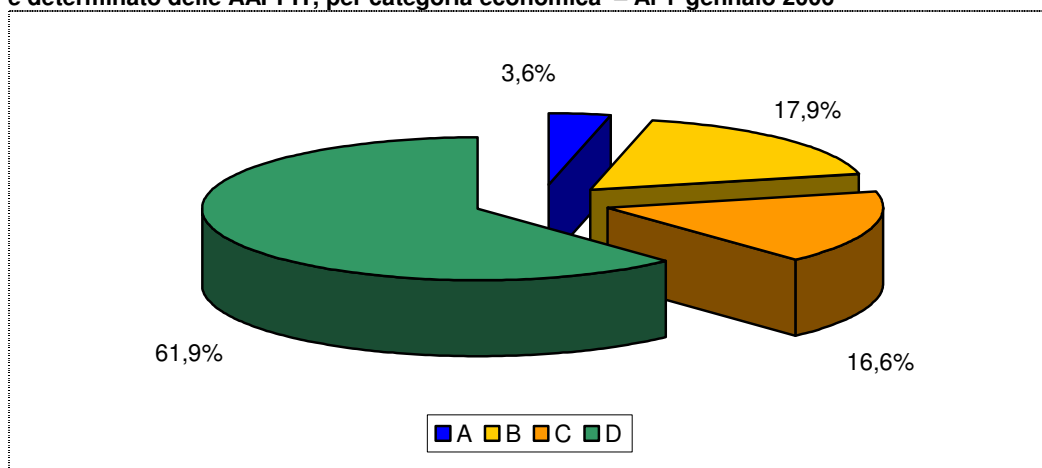
La copertura finanziaria degli oneri contrattuali relativi alle sopresse Aziende provinciali per l'incremento turistico (AAPPIT), il cui personale è stato trasferito nei ruoli della Regione Siciliana a maggio del 2007<sup>9</sup>, è avvenuta attraverso l'individuazione da parte della Ragioneria generale, di un apposito capitolo del bilancio 2008 (cap. 212030).

La stima dei costi contrattuali relativa al personale AAPPIT, per il periodo maggio-dicembre 2007 e per l'esercizio finanziario 2008, è stata esclusa dalla determinazione dei costi precedentemente illustrati ed è stata calcolata sulla base degli importi di cui all'allegato A al contratto (*cf. paragrafo 2.c, Tabella 4*) e del personale in servizio alla data del 1° gennaio 2006, 1° gennaio 2007 e 1° gennaio 2008.

Nel corso degli anni considerati, il personale AAPPIT trasferito ai ruoli della Regione Siciliana è stato riferito alle 302 unità presenti al 1° gennaio 2006.

I grafici che seguono (*Grafici 28 e 29*) mostrano la distribuzione di tale personale (a tempo indeterminato e determinato) per categoria e posizione economica; non essendo intervenute variazioni da un anno all'altro si riportano i dati al 1° gennaio 2006.

**Grafico. 28 - Distribuzione % del Personale del comparto non dirigenziale a tempo indeterminato e determinato delle AAPPIT, per categoria economica – Al 1° gennaio 2006**



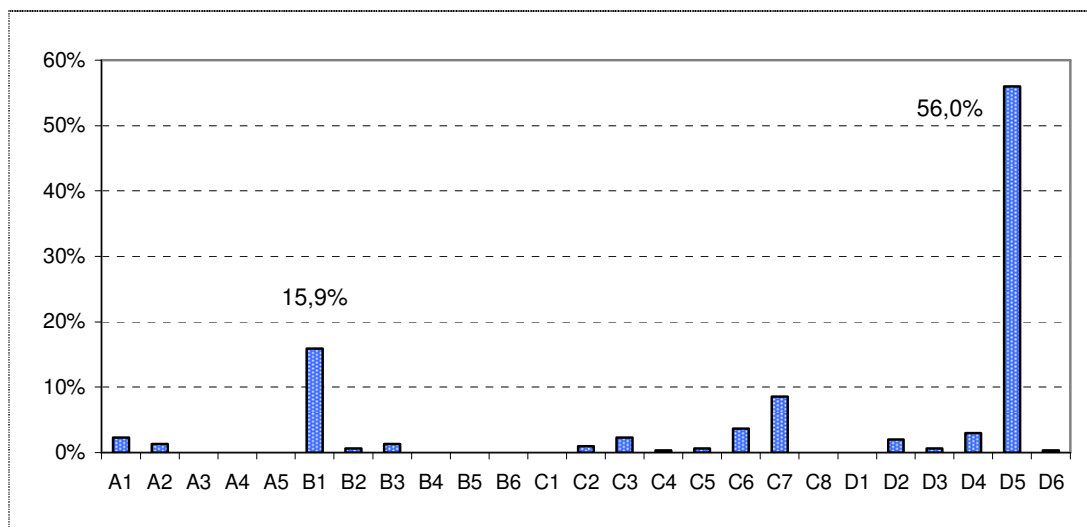
Fonte: Elaborazione Servizio Studi Aran Sicilia

<sup>9</sup> In esecuzione della L.R. n. 10 del 15.09.2005, art 5

I due grafici posizionano il personale AAPPIT, al 1° gennaio 2006, prevalentemente nella categoria economica D e nella posizione economica D5.

In particolare, il 62% del comparto non dirigenziale di tale Agenzia afferiva alla categoria economica sopra menzionata. All'interno di questa categoria, nella posizione economica D5, è concentrato il 56% del personale AAPPIT.

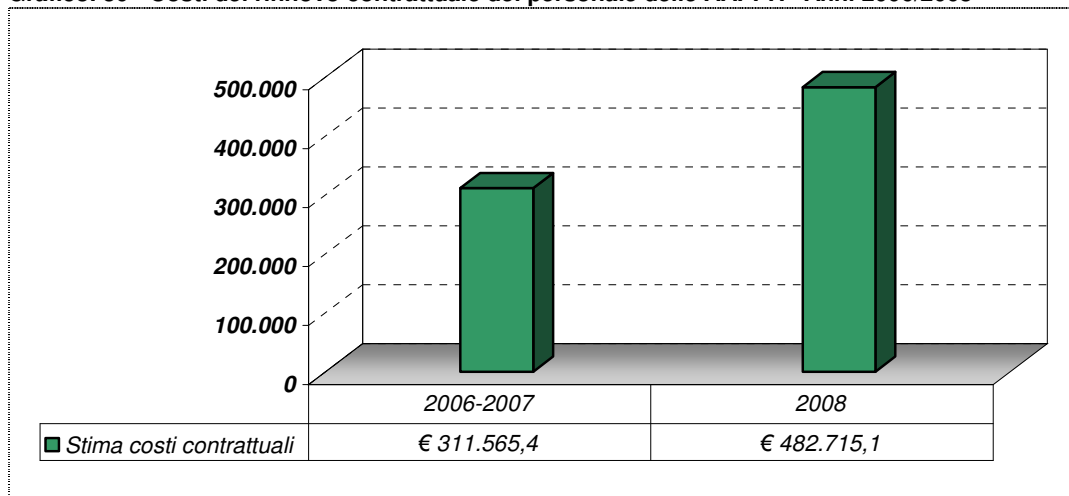
**Grafico. 29 - Distribuzione % del personale del comparto non dirigenziale, delle AAPIT, per posizione economica - Al 1° gennaio 2006**



Fonte: Elaborazione Servizio Studi Aran Sicilia

Sulla base delle 302 unità del personale analizzate, sono stati stimati i costi del rinnovo contrattuali per il periodo maggio-dicembre 2007 e per il 2008 e rappresentati nel grafico che segue (*Grafico 30*).

**Grafico. 30 - Costi del rinnovo contrattuale del personale delle AAPPIT- Anni 2006/2008**



Fonte: Elaborazione Servizio Studi Aran Sicilia

Come è percepibile dal grafico, per l'anno 2008 è stato stimato un costo maggiore rispetto a quello riferito al biennio economico 2006-2007 (ma relativo al periodo maggio-dicembre). Ciò è da riferirsi all'effetto di trascinamento che gli aumenti contrattuali previsti dal nuovo tabellare producono sulla retribuzione del 2008 ma anche al differente numero di mesi considerati.